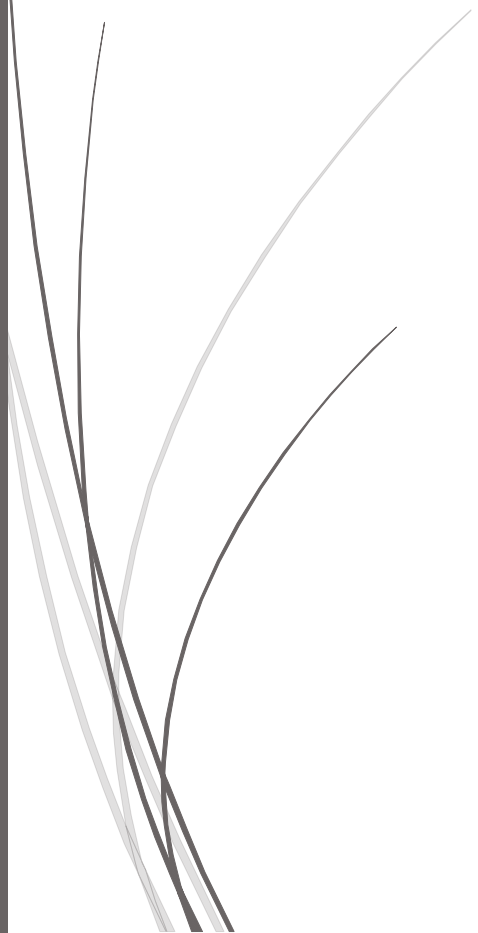




Standardy ochrony małoletnich

Procedury wewnętrzne regulujące
ochronę małego przed
krzywdzeniem

Zespół Szkół nr 1
im. Stefani Sempołowskiej
w Puławach



*„Staram się dziecko zrozumieć, nie szkodzić mu,
stwarzać mu warunki i bodźce, aby chciał być lepsze.
Dobry człowiek to taki, który czuje co drugi czuje!”
J. Korczak*

Spis treści

| | |
|--|----|
| I. Wprowadzenie | 2 |
| II. Dotychczasowe działania, które przynosiły pozytywne efekty w ochronie małoletniego przed przemocą | 4 |
| III. Zasady bezpiecznej rekrutacji pracowników..... | 6 |
| IV. Zasady zapewniające bezpieczne relacje między małoletnim a personelem – zachowania niedozwolone wobec małoletnich..... | 7 |
| V. Zasady korzystania z urządzeń elektronicznych z dostępem do sieci Internet..... | 9 |
| VI. Zasady ochrony wizerunku i danych osobowych małoletnich..... | 10 |
| VII. Jak rozpoznać przemoc wobec małoletniego ? | 11 |
| VIII. Rozpoznawanie przemocy wobec małoletniego z niepełnosprawnością oraz chorobą przewlekłą | 14 |
| IX. Zasady i procedura podejmowania interwencji w sytuacji podejrzenia krzywdzenia lub posiadania informacji o krzywdzeniu małoletniego..... | 15 |
| X. Zasady i procedura postępowania w przypadku wykorzystywania seksualnego małoletnich..... | 18 |
| XI. Procedura interwencji w sytuacji krzywdzenia małoletniego w szkole przez pracownika jednostki: | 21 |
| XII. Procedura interwencji w sytuacji krzywdzenia małoletniego w Szkole przez rówieśników: | 22 |
| XIII. Procedura postępowania wobec Ucznia, który stał się ofiarą czynu karalnego: | 22 |
| XIV. Procedury ochrony małoletnich przed treściami szkodliwymi i zagrożeniami w sieci Internet oraz utrwalonymi w innej formie | 23 |
| XV. Procedura Niebieskiej Karty..... | 28 |
| XVI. Ważne telefony i adresy | 30 |
| XVII. Monitoring stosowania Standardów Ochrony Małoletnich | 31 |
| Załącznik nr 1 – Karta interwencji | 32 |
| Załącznik nr 2 – Oświadczenie o niekaralności i zobowiązaniu do przestrzegania podstawowych zasad ochrony małoletnich..... | 33 |
| Załącznik nr 3 – Monitoring standardów – ankieta..... | 34 |
| Załącznik nr 4 – Wzór notatki służbowej..... | 36 |
| Załącznik nr 5 – Oświadczenie pracownika..... | 37 |
| Załącznik nr 6 – zakres danych pracownika niezbędnych do sprawdzenia w Rejestrze Sprawców Przepływów na Tle Seksualnym | 38 |
| Załącznik nr 7 – Wzór zawiadomienia o podejrzeniu popełnieniu przestępstwa..... | 39 |
| Załącznik nr 8 – Wzór wniosku o wgląd w sytuację rodzinną dziecka..... | 40 |
| Załącznik nr 9 – Plan pomocy małoletniemu | 41 |

I. Wprowadzenie

Naczelną i niepodważalną zasadą wszystkich działań podejmowanych przez pracowników Zespołu Szkół Nr 1 im. Stefanii Sempołowskiej w Puławach jest działanie dla dobra małoletniego i w jego najlepszym interesie, poprzez wspieranie go w rozwoju i rozpoznawanie jego potrzeb. Mając na uwadze, że małoletni wymaga szczególnej opieki i troski, w tym właściwej ochrony przed krzywdzeniem, został stworzony niniejszy dokument. Niniejszy dokument skierowany jest do pracowników szkoły (pedagogicznych, niepedagogicznych, praktykantów, wolontariuszy, stażystów) oraz Rodziców. Dokument został zredagowany, by zyskać poczucie pewności, że Szkoła zawsze będzie podejmowała wszelkie możliwe działania, aby zapobiegać krzywdzeniu Małoletnich.

Wewnętrzne procedury regulujące ochronę małoletniego przed przemocą są zgodne z obowiązującymi w jednostce dokumentami: Statutem Szkoły, Szkolnym Programem Wychowawczo-Profilaktycznym, Polityką bezpieczeństwa przetwarzania danych osobowych oraz obowiązującymi przepisami prawa:

- ❖ Konstytucją Rzeczypospolitej Polskiej z dnia 2 kwietnia 1997 r.;
- ❖ Konwencji o Prawach Dziecka przyjętej przez Zgromadzenie Ogólne ONZ z 20 listopada 1989 r. (Dz. U. z 1991.120.526 ze zm.);
- ❖ Ustawą z dnia 7 września 1991 r. o systemie oświaty (t. j. Dz. U. z 2022 r. poz. 2230 ze zm.);
- ❖ Ustawą z dnia 14 grudnia 2016 r. Prawo oświatowe (t. j. Dz. U. z 2023 r. poz. 900 ze zm.);
- ❖ Ustawą z dnia 26 stycznia 1982 r. Karta Nauczyciela (t. j. Dz. U. z 2023 r. poz. 984 ze zm.);
- ❖ Ustawą z dnia 29 lipca 2005 r. o przeciwdziałaniu przemocy domowej (t. j. Dz. U. z 2021 r. poz. 1249 ze zm.) oraz Rozporządzeniem Rady Ministrów z dnia 6 września 2023 r. w sprawie procedury "Niebieskie Karty" oraz wzorów formularzy "Niebieska Karta".
- ❖ Ustawą z dnia 13 maja 2016 r. o przeciwdziałaniu zagrożeniom przestępczością na tle seksualnym (t. j. Dz. U. z 2023 r. poz. 1304 ze zm.)

Duże znaczenie przy ustalaniu procedur dotyczących postępowania w przypadkach cyberprzemocy i stalkingu miały następujące poradniki rekomendowane przez Ministerstwo Edukacji i Nauki:

- ❖ „Bezpieczna Szkoła. Procedury reagowania w przypadku wystąpienia wewnętrznych i zewnętrznych zagrożeń fizycznych w szkole”. Warszawa, sierpień 2017 r.
- ❖ „Bezpieczna Szkoła. Zagrożenia i zalecane działania profilaktyczne w zakresie bezpieczeństwa fizycznego i cyfrowego uczniów”. Warszawa, wrzesień 2020 r.
- ❖ „Standardy bezpieczeństwa online placówek oświatowych” Fundacja Odkrywców Innowacji, Warszawa 2015 r.
- ❖ „Jak reagować na cyberprzemoc. Poradnik dla szkół” Fundacja Dajemy Dzieciom Siłę, 2014 r.

Dokument ten reguluje procedury ochrony małoletnich przed krzywdzeniem, rozpoznawanie i reagowanie na niepokojące sytuację w określony procedurami sposób postępowania. Ilekroć w niniejszych procedurach jest mowa o:

- ❖ **krzywdzeniu małoletniego** należy rozumieć - każde zamierzone lub niezamierzone działanie oraz zaniechanie działań ze strony osoby dorosłej, które ujemnie wpływa na rozwój fizyczny lub psychiczny (definicja WHO). Krzywdzenie małoletnich to też beczynność społeczeństwa lub instytucji, a także rezultat takiej beczynności, który ogranicza równe prawa Dzieci i zakłóca ich optymalny rozwój. Można wyróżnić następujące wymiary zjawiska krzywdzenia małoletniego:

- **przemoc psychiczna** - przymus, groźby, obrażanie, wyzywanie, krytykowanie, straszenie, szantażowanie, krzyczenie, wyśmiewanie, lekceważenie, karanie ciszą/milczeniem, izolacja, itd.
- **przemoc fizyczna** - szarpanie, kopanie, popychanie, policzkowanie, przypalanie papierosem, bicie ręką przy użyciu przedmiotów, klaps, stosowanie nadmiernej siły, itd.
- **przemoc seksualna** - gwałt, wymuszanie pożycia seksualnego, wymuszanie nieakceptowanych zachowań seksualnych, przekraczanie granic fizyczności małoletniego, dotyk bez zgody, itd.
- **przemoc ekonomiczna** - unikanie płacenia alimentów, zakazywanie członkowi rodziny pracy lub edukacji w celu zdobycia zatrudnienia, przywłaszczanie do swoich celów wspólnych środków na utrzymanie rodziny, itd.
- **zaniedbanie** - głodzenie, niedostarczanie odpowiedniej ilości jedzenia, nieodpowiednia higiena lub jej brak, niezgłaszanie się z małoletnim do lekarza (gdy tego wymaga), brak leczenia mimo zaleceń lekarzy, niedopilnowanie w kwestii edukacji, brak przejawiania zainteresowania, w jaki sposób małoletni spędza wolny czas, jaki ma zainteresowania, problemy oraz potrzeby,
- **alienacja rodzicielska** - ograniczenie kontaktu i izolowanie małoletniego od drugiego Rodzica, odcinanie drugiego rodzica od informacji dotyczących Dziecka, wymazywanie drugiego Rodzica z życia Dziecka, niszczenie zdjęć i pamiątek, przedstawianie drugiego rodzica w złym świetle, zakazywanie Dziecku swobodnego mówienia i wyrażania miłości do drugiego rodzica;
- **cyberprzemoc** - przemoc z użyciem technologii informacyjnych i komunikacyjnych. Podstawowe formy zjawiska to nękanie, straszenie, szantażowanie z użyciem sieci, publikowanie lub rozsyłanie ośmieszających, kompromitujących informacji, zdjęć, filmów z użyciem sieci oraz podszywanie się w sieci pod kogoś wbrew jego woli.
- ❖ **przemocy domowej** - należy przez to rozumieć jednorazowe albo powtarzające się umyślne działanie lub zaniechanie, wykorzystujące przewagę fizyczną, psychiczną lub ekonomiczną, naruszające prawa lub dobra osobiste osoby doznającej przemocy domowej, w szczególności:
 - narażające tę osobę na niebezpieczeństwo utraty życia, zdrowia lub mienia,
 - naruszające jej godność, nietykalność cielesną lub wolność, w tym seksualną,
 - powodujące szkody na jej zdrowiu fizycznym lub psychicznym, wywołujące u tej osoby cierpienie lub krzywdę,
 - ograniczające lub pozbawiające tę osobę dostępu do środków finansowych lub możliwości podjęcia pracy lub uzyskania samodzielności finansowej,
 - istotnie naruszające prywatność tej osoby lub wzbudzające u niej poczucie zagrożenia, poniżenia lub udręczenia, w tym podejmowane za pomocą środków komunikacji elektronicznej;
- ❖ **Pracownika szkoły** – należy przez to rozumieć osobę zatrudnioną na podstawie umowy pracę, mianowania powołania lub umowy cywilno-prawnej. Osoby pracujące w szkole dzielą się na pracowników pedagogicznych i niepedagogicznych;
- ❖ **Uczniu, małoletnim** - osoba przyjęta do szkoły w toku postępowania rekrutacyjnego, po dopełnieniu wszelkich niezbędnych formalności przez rodziców i ucząca się w szkole;
- ❖ **Zespół interwencyjny** to powołany przez Dyrektora Szkoły w przypadku podejrzenia stosowania przemocy fizycznej lub psychicznej o dużym nasileniu oraz podejrzenia wykorzystania seksualnego.

Wyznacza się pedagoga szkolnego na osobę odpowiedzialną za przygotowanie pracowników do stosowania standardów ochrony małoletnich. Do jej zadań należy:

- ❖ przygotowanie pracowników do stosowania standardów ochrony małoletnich,
- ❖ ustalenie planu szkoleniowo-edukacyjnego,
- ❖ ustalenie form prowadzenia szkoleń i form przygotowywanych dokumentów edukacyjnych,
- ❖ szkolenie pracowników ze stosowania standardów ochrony małoletnich,
- ❖ opracowywanie i przekazywanie materiałów edukacyjnych pracownikom,
- ❖ odbierania od pracowników oświadczenia o zapoznaniu się z zasadami ochrony małoletnich i zobowiązaniu do ich stosowania,
- ❖ dokumentowanie czynności notatkami służbowymi lub w inny sposób określony w wewnętrznych regulacjach.

II. Dotychczasowe działania, które przynosiły pozytywne efekty w ochronie małoletniego przed przemocą

Przemoc w rodzinie to pojęcie o szerokim znaczeniu. Wyróżnia się przemoc Rodziców wobec swojego dziecka, przemoc wobec partnera w związku, przemoc wobec osób starszych w rodzinie. Na określenie przemocy w związku partnerskim stosuje się terminy: wzajemna przemoc w parze, przemoc w związku partnerskim, przemoc małżeńska. Dziecko, zarówno w sensie prawnym jak też psychologicznym, materialnym i do pewnego wieku także biologicznym, jest osobą zależną. Obowiązkiem osób dorosłych jest troszczenie się o jego dobro. Wynika on z naturalnych więzi (rodzice, krewni), z roli zawodowej związanej z pracą z Dzieckiem i wreszcie ogólnoludzkiej odpowiedzialności za członków społeczeństwa. Odpowiedzialność tę dodatkowo regulują przepisy prawa. Szkoła, ze względu na swoje ustawowe zadania m.in. w zakresie kształcenia, wychowania oraz opieki, wspomagania wychowawczej roli rodziny, zapewnienia opieki Uczniom pozostającym w trudnej sytuacji materialnej i życiowej, umożliwienia Uczniom korzystania z pomocy psychologiczno-pedagogicznej i specjalnych form pracy dydaktycznej, zobowiązana jest zarówno do zapobiegania krzywdzeniu małoletnich, jak i też do podejmowania działań, gdy małoletni jest zagrożony, a w szczególności, kiedy zagrożenie to pochodzi od samych rodziców.

Dotychczas, szkoła, udzielając pomocy uczniowi doznającemu przemocy w rodzinie kierowała się następującymi zasadami:

- ❖ Nadzór nad prowadzeniem przypadku małoletniego krzywdzonego sprawuje Dyrektor Szkoły udzielając wsparcia i pomocy osobom bezpośrednio zaangażowanym w pomoc;
- ❖ Każdy pracownik szkoły, który zauważył lub podejrzewał u Ucznia symptomy krzywdzenia, był zobowiązany do reagowania;
- ❖ Podejmowane działania opierały się na diagnozie małoletniego i jego sytuacji – opartej na informacjach od pracujących z nim nauczycieli, personelu niepedagogicznego, osoby zaufania, ewentualnie z innych dostępnych danych;
- ❖ Zasadą udzielania pomocy przez Szkołę była i jest współpraca zespołowa (ograniczona jednak, ze względu na zachowanie dyskrecji, do osób pracujących z uczniem).

Postępowanie w sprawach kryzysowych z udziałem małoletniego prowadzone jest w możliwie najszybszym czasie i przy zapewnieniu bezpieczeństwa psychofizycznego Ucznia. Uczeń i jego Rodzice mają prawo do pełnej informacji o sytuacji i podjętych przez Szkołę działaniach ich dotyczących. Osobą

odpowiedzialną na terenie Szkoły za respektowanie praw Ucznia jest Dyrektor. Osobą odpowiedzialną za monitorowanie respektowania Praw Ucznia jest Pedagog. Uczniowie wykraczający poza normy i zasady zachowania akceptowane w Szkole ponoszą sankcje przewidziane w Statucie Szkoły.

Szkoła oprócz działań i reakcji w przypadku wystąpienia krzywdy podejmuje wiele działań prewencyjnych, w celu zapewnienia bezpieczeństwa i dobrostanu uczniów. Do działań tych należy:

- ❖ **Edukacja nauczycieli:** Nauczyciele i personel szkoły jest szkolony w zakresie rozpoznawania oznak krzywdzenia małoletnich;
- ❖ **Dostępność wsparcia podstawowego:** Szkoła zapewnia dostępność specjalistów dla każdego Ucznia. Pedagog, Pedagog Specjalny oraz Psycholog szkolny udziela Uczniom pomocy psychologiczno-pedagogicznej w formach odpowiednich do rozpoznanych potrzeb;
- ❖ **Program edukacyjny:** Szkoła co roku uchwała Program Wychowawczo-Profilaktyczny opracowany na podstawie wyników corocznej diagnozy w zakresie występujących w środowisku szkolnym potrzeb rozwojowych Uczniów, w tym czynników chroniących i czynników ryzyka, ze szczególnym uwzględnieniem zagrożeń związanych z używaniem substancji psychotropowych, środków zastępczych oraz nowych substancji psychoaktywnych. Celem realizacji programu wychowawczo-profilaktycznego jest zapobieganie zachowaniom negatywnym Dzieci i Młodzieży oraz współdziałanie dla zapewnienia im bezpieczeństwa. Działalność profilaktyczna w Szkole polega na realizowaniu działań z zakresu profilaktyki uniwersalnej, selektywnej i wskazującej. Systematycznie wdrażane są działania programu Szkoła Promująca Bezpieczeństwo.
- ❖ **Wczesne wykrywanie:** Szkoła praktykuje spotkania Uczniów z Pedagogiem i Psychologiem szkolnym, aby zidentyfikować Uczniów, którzy mogą być narażeni na krzywdzenie lub mają trudności w Szkole; Prowadzone są cykliczne warsztaty, panele dyskusyjne, filmy edukacyjne dotyczące szeroko rozumianej walki z agresją, konstruktywne, rozładowaniem napięć i emocji. Prowadzone są rozmowy indywidualne, mediacje, zajęcia terapeutyczne zwiększające świadomość oraz kształtujące pozytywne postawy wzmacniające rolę rodziny oraz więzi rodzinnych;
- ❖ **Przyjazne środowisko:** Atmosfera w Szkole zbudowana jest na poczuciu bezpieczeństwa. Uczniowie dostają wsparcie od wszystkich nauczycieli, kiedy tego potrzebują. Wiedzą, że mogą liczyć na ich życzliwość i autentyczne zainteresowanie tym, co się u nich dzieje. Uczniowie mają możliwość zadawania pytań, ponieważ czują się bezpiecznie i wiedzą, że nawet najprostsze pytanie spotka się z szacunkiem i uzyskają na nie odpowiedź;
- ❖ **Monitorowanie zachowań Uczniów:** Nauczyciele i personel są wyczuleni na zmiany w zachowaniach Uczniów, które mogą świadczyć o krzywdzeniu.
- ❖ **Współpraca z instytucjami pomocowymi:** W razie wystąpienia krzywdzenia małoletniego Szkoła współpracuje z Zespołem Interdyscyplinarnym przy Gminnym Ośrodku Pomocy Społecznej i Miejskim Ośrodku Pomocy Społecznej, Powiatowym Centrum Pomocy Rodzinie, Policją oraz Sądem Rodzinnym.

Ponadto Zespół:

- ❖ Wprowadza programy edukacyjne, które uczą uczniów rozpoznawania, rozumienia i radzenia sobie z różnymi formami przemocy. Te programy pomagają młodzieży zdobywać umiejętności komunikacyjne i emocjonalne, które mogą pomóc im unikać przemocy;
- ❖ Organizowała kampanie i wydarzenia edukacyjne, które podnoszą świadomość dzieci/uczniów na temat przemocy i zachęcają do zgłaszania incydentów oraz szukania pomocy;

- ❖ Angażuje rodziców w działania mające na celu ochronę ich dzieci przed przemocą - obejmuje spotkania informacyjne, warsztaty dla rodziców oraz zachęcanie do otwartej komunikacji;
- ❖ Nauczyciele i pracownicy szkoły bacznie obserwują zachowania uczniów i reagują na wszelkie sygnały przemocy. Regularne kontrole mogą pomóc w wykrywaniu i zapobieganiu incydentom.
- ❖ Współpracuje z instytucjami społecznymi, jak np. policja, opieka społeczna czy placówki terapeutyczne, aby świadczyć wsparcie dzieciom i ich rodzinom, które doświadczają przemocy.
- ❖ Zapewnia wsparcie psychologiczne i emocjonalne ofiarom przemocy oraz pomagają im znaleźć odpowiednie źródła pomocy.
- ❖ Wszystkie te działania pomagają tworzyć bezpieczne środowisko w jednostce i zwiększać świadomość uczniów na temat przemocy, co może skutkować zmniejszeniem liczby przypadków przemocy wobec nich oraz poprawą ich ogólnego dobrostanu.

III. Zasady bezpiecznej rekrutacji pracowników

Zespół Szkół Nr 1 im. Stefanii Sempołowskiej w Puławach zatrudnia osoby posiadające odpowiednie kwalifikacje do pracy z Dziećmi. Aby sprawdzić powyższe, szkoła podczas rekrutacji żąda następujących informacji:

- ❖ Wykształcenie,
- ❖ Kwalifikacje zawodowe,
- ❖ Przebieg dotychczasowego zatrudnienia kandydata.

Szkoła może prosić kandydata/kandydatkę o przedstawienie referencji od poprzedniego pracodawcy lub o podanie kontaktu do osoby, która takie referencje może wystawić. Podstawą dostarczenia referencji lub kontaktu do byłych pracodawców jest zgoda kandydata/kandydatki. Niepodanie takich danych w świetle obowiązujących przepisów nie powinno rodzić dla tej osoby negatywnych konsekwencji w postaci np. odmowy zatrudnienia wyłącznie w oparciu o tę podstawę.

Przed dopuszczeniem pracownika do wykonywania obowiązków związanych z wychowaniem, edukacją, wypoczynkiem, leczeniem małoletnich lub opieką nad nimi Szkoła jest zobowiązana sprawdzić osobę zatrudnioną w Rejestrze Sprawców Przestępstw na Tle Seksualnym.

Wydruk z Rejestru przechowywany jest w aktach osobowych pracownika lub analogicznej dokumentacji dotyczącej wolontariusza/osoby zatrudnionej w oparciu o umowę cywilnoprawną.

Jednym z wymogów zatrudnienia nauczyciela jest przedstawienie przez kandydata zaświadczenia o niekaralności uzyskiwanego z Krajowego Rejestru Karnego. Nauczyciel nie może być bowiem skazany prawomocnym wyrokiem sądu za umyślne:

- ❖ przestępstwo,
- ❖ przestępstwo skarbowe (art. 10 ust. 5 pkt 4 Karty Nauczyciela).

Z tego względu jeszcze przed zatrudnieniem Dyrektor żąda od nauczyciela przedstawienia informacji o niekaralności z Krajowego Rejestru Karnego (art. 10 ust. 8a Karty Nauczyciela). Nie ma takiej konieczności jedynie wówczas, gdy nauczyciel jest ponownie zatrudniany w tej samej szkole, a przerwa w zatrudnieniu nie przekroczyła 3 miesięcy. W przypadku niemożliwości przedstawienia informacji z KRK pracownik zobowiązany jest do złożenia oświadczenia o niekaralności oraz toczących się postępowania przygotowawczych, sądowych i dyscyplinarnych.

Każdy przyjmowany pracownik do Zespołu Szkół Nr 1 im. Stefanii Sempołowskiej w Puławach zostaje zapoznany z niniejszymi procedurami.

IV. Zasady zapewniające bezpieczne relacje między małoletnim a personelem – zachowania niedozwolone wobec małoletnich

Nadrzędnym celem wszelkich działań podejmowanych przez personel Szkoły jest promowanie dobra małoletniego i jego najlepszego interesu. Personel traktuje każdego ucznia z szacunkiem, dbając o jego godność oraz potrzeby. Absolutnie niedopuszczalne jest stosowanie przemocy w jakiegokolwiek formie wobec małoletniego. Personel w pełni przestrzega obowiązującego prawa oraz wewnętrznych przepisów instytucji w tym zakresie. Zasady tworzenia bezpiecznych relacji z uczniami obowiązują wszystkich pracowników, stażystów oraz wolontariuszy i są potwierdzone przez podpisanie odpowiedniego oświadczenia

Pracownicy Zespołu Szkół Nr 1 im. Stefanii Sempołowskiej w Puławach zobowiązani są do utrzymywania profesjonalnej relacji z małoletnimi. Należy za każdym razem rozważyć, czy reakcja, komunikat lub działanie wobec małoletniego jest adekwatne do sytuacji, bezpieczne, uzasadnione i sprawiedliwe wobec innych Uczniów oraz polegać w tym zakresie na wiedzy i doświadczeniu, a także na kompetencjach nauczyciela.

Pracowniku! Działaj w sposób otwarty i przejrzysty dla innych, aby zminimalizować ryzyko błędnej interpretacji Twojego zachowania.

Przemoc emocjonalna, psychiczna lub werbalna

Przemoc emocjonalna ma miejsce, gdy osoba dorosła nieustannie krytykuje małoletniego, grozi mu lub je wyklucza z pewnych aktywności, obniżając jego poczucie wartości. Nauczyciele oraz personel szkoły to osoby znaczące w życiu ucznia. Krytyka nie jest zabroniona. Krytyka jest ważna dla nauki, rozwoju i doskonalenia dzieci. Podobnie, żarty i śmiech pomagają tworzyć więzi między ludźmi i poczucie wspólnoty. Różnica pomiędzy przemocą psychiczną, a krytyką polega na tym, iż w przemocy psychicznej wykorzystywanie emocjonalne idzie za daleko. Krytyka przestaje być motywująca, a żarty nie są śmieszne. Przemoc emocjonalna może ranić i powodować szkody, podobnie jak przemoc fizyczna.

Zachowania niedozwolone w komunikacji z małoletnimi:

- ❖ Nie wolno Ci poniżać, zawstydząć, upokarzać, lekceważyć i obrażać małoletniego. Nie wolno Ci krzyknąć na ucznia w sytuacji innej niż wynikająca z bezpieczeństwa ucznia lub innych.
- ❖ Nie wolno Ci ujawniać informacji wrażliwych dotyczących małoletniego wobec osób nieuprawnionych, w tym wobec innych małoletnich. Obejmuje to wizerunek ucznia, informacje o jego/jej sytuacji rodzinnej, ekonomicznej, medycznej, opiekuńczej i prawnej.
- ❖ Nie wolno Ci zachowywać się w obecności uczniów w sposób niestosowny. Obejmuje to używanie wulgarnych słów, gestów i żartów, czynienie obraźliwych uwag, nawiązywanie w

wypowiedziach do aktywności bądź atrakcyjności seksualnej oraz wykorzystywanie wobec ucznia relacji władzy lub przewagi fizycznej (zastraszanie, przymuszanie, groźby);

- ❖ Nie wolno Ci używać języka agresywnego, ironicznego lub poniżającego w szczególności w sytuacjach niepowodzeń edukacyjnych;
- ❖ Nie wolno Ci naśmiewać się z małoletniego i zachęcać do tego innych;
- ❖ Nie wolno Ci faworyzować ucznia w klasie, tak że niektóre dzieci czują się wykluczone

Zachowania pożądane w komunikacji z małoletnimi:

- ❖ W komunikacji z uczniami zachowuj cierpliwość i szacunek.
- ❖ Słuchaj uważnie uczniów i udzielaj im odpowiedzi adekwatnych do ich wieku i danej sytuacji.
- ❖ Podejmując decyzje dotyczące małoletniego, poinformuj je o tym i staraj się brać pod uwagę jego oczekiwania.
- ❖ Szanuj prawo ucznia do prywatności. Jeśli konieczne jest odstępianie od zasady poufności, aby chronić małoletniego, wyjaśnij mu to najszybciej jak to możliwe.
- ❖ Jeśli pojawi się konieczność porozmawiania z uczniem na osobności, zostaw uchylone drzwi do pomieszczenia i zadбай, aby być w zasięgu wzroku innych. Możesz też poprosić drugiego pracownika o obecność podczas takiej rozmowy.
- ❖ Zapewnij uczniów, że jeśli czują się niekomfortowo w jakiejś sytuacji, wobec konkretnego zachowania czy słów, mogą o tym powiedzieć Tobie lub wskazanej osobie (w zależności od procedur interwencji, jakie przyjęła instytucja) i mogą oczekiwać odpowiedniej reakcji i/lub pomocy.

Przemoc fizyczna

Każde przemocowe działanie wobec małoletniego jest niedopuszczalne. Istnieją jednak sytuacje, w których fizyczny kontakt z małoletnim może być stosowny i spełnia zasady bezpiecznego kontaktu: jest odpowiedzią na potrzeby ucznia w danym momencie, uwzględnia wiek, etap rozwojowy, płeć, kontekst kulturowy i sytuacyjny. Nie można jednak wyznaczyć uniwersalnej stosowności każdego takiego kontaktu fizycznego, ponieważ zachowanie odpowiednie wobec jednego małoletniego może być nieodpowiednie wobec innego. Kieruj się zawsze swoim profesjonalnym osądem, słuchając, obserwując i odnotowując reakcję ucznia, pytając je o zgodę na kontakt fizyczny (np. przytulenie) i zachowując świadomość, że nawet przy Twoich dobrych intencjach taki kontakt może być błędnie zinterpretowany przez ucznia lub osoby trzecie.

Zachowania niedozwolone w kontaktach z małoletnimi:

- ❖ Nie wolno Ci bić, szturchać, popychać ani w jakikolwiek sposób naruszać integralności fizycznej małoletniego.
- ❖ Nigdy nie dotykaj małoletniego w sposób, który może być uznany za nieprzyzwoity lub niestosowny.
- ❖ Nie angażuj się w takie aktywności jak łaskotanie, udawane walki z uczniami czy brutalne zabawy fizyczne.
- ❖ Podczas dłuższych niż jednodniowe wyjazdów i wycieczek niedopuszczalne jest spanie z uczniem w jednym łóżku lub w jednym pokoju.

Zalecenia:

- ❖ Zawsze bądź przygotowany na wyjaśnienie swoich działań.
- ❖ Zachowaj szczególną ostrożność wobec uczniów, którzy doświadczyli nadużycia i krzywdzenia, w tym seksualnego, fizycznego bądź zaniedbania. Takie doświadczenia mogą czasem sprawić, że małoletni będzie dążyć do nawiązania niestosownych bądź nieadekwatnych fizycznych kontaktów z dorosłymi. W takich sytuacjach powinieneś reagować z wyczuciem, jednak stanowczo i pomóc uczniowi zrozumieć znaczenie osobistych granic.
- ❖ Kontakt fizyczny z małoletnim nigdy nie może być niejawnym bądź ukrywanym, wiązać się z jakąkolwiek gratyfikacją ani wynikać z relacji władzy. Jeśli będziesz świadkiem jakiegokolwiek z wyżej opisanych zachowań i/lub sytuacji ze strony innych dorosłych lub małoletnich, zawsze poinformuj o tym osobę odpowiedzialną i/lub postąp zgodnie z obowiązującą procedurą interwencji.

Kontakty poza godzinami pracy

Co do zasady kontakt z uczniami powinien odbywać się wyłącznie w godzinach pracy i dotyczyć celów edukacyjnych lub wychowawczych.

- ❖ Nie wolno Ci zapraszać uczniów do swojego miejsca zamieszkania ani spotykać się z nimi poza godzinami pracy. Obejmuje to także kontakty z uczniami poprzez prywatne kanały komunikacji (prywatny telefon, e-mail, komunikatory, profile w mediach społecznościowych).
- ❖ Jeśli zachodzi taka konieczność, właściwą formą komunikacji z uczniami i ich rodzicami lub opiekunami poza godzinami pracy są kanały służbowe (e-mail, telefon służbowy).
- ❖ Jeśli zachodzi konieczność spotkania z uczniami poza godzinami pracy, musisz poinformować o tym dyrekcję, a rodzice/opiekunowie prawni uczniów muszą wyrazić zgodę na taki kontakt.
- ❖ Utrzymywanie relacji towarzyskich lub rodzinnych (jeśli uczniowie i ich rodzice /opiekunowie dzieci są osobami bliskimi wobec pracownika) wymaga zachowania poufności wszystkich informacji dotyczących innych uczniów, ich rodziców oraz opiekunów.

Gdy do Szkoły uczęszcza uczeń ze zdiagnozowaną chorobą przewlekłą lub niepełnosprawnością nauczyciel zobowiązany jest zapoznać się z pozyskanymi przez Szkołę informacjami na temat choroby lub trudności oraz wynikających z niej ograniczeń w funkcjonowaniu. Nauczyciel zobowiązany jest wspólnie ze specjalistami zatrudnionymi w Szkole dostosować formy pracy dydaktycznej, wychowawczej i opiekuńczej do możliwości psychofizycznych tego ucznia.

V. Zasady korzystania z urządzeń elektronicznych z dostępem do sieci Internet

Urządzenia elektroniczne należy używać zgodnie z zasadami określonymi w Statucie Zespołu Szkół Nr 1 im. Stefanii Sempołowskiej w Puławach, ponadto, należy pamiętać, że:

- ❖ Należy szanować prywatność innych – nieodpuszczalne jest nagrywanie, fotografowanie czy udostępnianie informacji bez zgody zainteresowanych.
- ❖ Użytkownicy są odpowiedzialni za swoje działania online. Należy unikać publikowania, udostępniania lub rozpowszechniania nieodpowiednich treści.
- ❖ Należy przestrzegać zasad bezpieczeństwa online. Nie należy udostępniać prywatnych danych, hasła oraz innych informacji.

- ❖ Zakazuje się dostępu do, publikowania i rozpowszechniania treści pornograficznych, nielegalnych, obraźliwych, dyskryminujących lub w inny sposób naruszających zasady etyki i prawa.
- ❖ Zakazuje się wszelkich form cyberprzemocy, takich jak zastraszanie, szkalowanie czy atakowanie innych uczniów online.
- ❖ Szkoła zastrzega sobie prawo do monitorowania aktywności online uczniów w celu zapewnienia bezpieczeństwa i przestrzegania zasad.

VI. Zasady ochrony wizerunku i danych osobowych małoletnich

Zespół Szkół Nr 1 im. Stefanii Sempołowskiej w Puławach zapewnia najwyższe standardy ochrony danych osobowych uczniów zgodnie z obowiązującymi przepisami prawa. Szkoła, uznając prawo małoletniego do prywatności i ochrony dóbr osobistych, zapewnia ochronę wizerunku.

Szkoła na początku każdego roku szkolnego uzyskuje pisemne zgody rodziców na utrwalanie wizerunku ich dzieci w formie zdjęć lub filmów oraz publikowanie ich w mediach społecznościowych oraz stronie internetowej szkoły. Przed zrobieniem zdjęcia i publikacją szkoła pyta również o zgodę samego Ucznia. Każdorazowo szkoła wyjaśnia Uczniom, do czego wykorzystane zostaną zrobione zdjęcia lub nagrania. Rodzic ma prawo wycofać swoją zgodę w każdym momencie trwania roku szkolnego, bez wskazywania uzasadnienia swojej decyzji.

Jeśli wizerunek ucznia stanowi jedynie szczegół całości takiej jak zgromadzenie, krajobraz, impreza publiczna, zgoda rodziców ucznia nie jest wymagana.

W sytuacjach, w których rodzice lub widzowie szkolnych wydarzeń i uroczystości itd. rejestrują wizerunki małoletnich do prywatnego użytku, informujemy na początku każdego z tych wydarzeń o tym, że:

- ❖ Wykorzystanie, przetwarzanie i publikowanie zdjęć/nagrań zawierających wizerunki małoletnich i osób dorosłych wymaga udzielenia zgody przez te osoby, w przypadku małoletnich – przez ich rodziców.
- ❖ Zdjęcia lub nagrania zawierające wizerunki małoletnich nie powinny być udostępniane w mediach społecznościowych ani na serwisach otwartych, chyba że rodzice lub opiekunowie prawni tych uczniów wyrażą na to zgodę,
- ❖ Przed publikacją zdjęcia/nagrania online zawsze warto sprawdzić ustawienia prywatności, aby upewnić się, kto będzie mógł uzyskać dostęp do wizerunku małoletniego.

Jeśli uczniowie, rodzice lub opiekunowie prawni nie wyrazili zgody na utrwalenie wizerunku małoletniego, będziemy respektować ich decyzję. Z wyprzedzeniem ustalimy z rodzicami opiekunami prawnymi i uczniami, w jaki sposób osoba rejestrująca wydarzenie będzie mogła zidentyfikować małoletniego, aby nie utrwałać jego wizerunku na zdjęciach indywidualnych i grupowych. Rozwiązanie, jakie przyjmujemy, nie będzie wykluczające dla małoletniego, którego wizerunek nie powinien być rejestrowany.

Szkoła przechowuje materiały zawierające wizerunek małoletnich w sposób zgodny z prawem i bezpieczny:

- ❖ Nośniki analogowe zawierające zdjęcia i nagrania są przechowywane w zamkniętej na klucz szafce, a nośniki elektroniczne zawierające zdjęcia i nagrania są przechowywane w folderze chronionym z dostępem ograniczonym do osób uprawnionych przez instytucję. Nośniki będą przechowywane przez okres wymagany przepisami prawa o archiwizacji i/lub okres ustalony przez placówkę w polityce ochrony danych osobowych.
- ❖ Szkoła nie przechowuje materiałów elektronicznych zawierających wizerunki małoletnich na nośnikach nieszyfrowanych ani mobilnych, takich jak telefony komórkowe i urządzenia z pamięcią przenośną (np. pendrive).
- ❖ Szkoła nie wyraża zgody na używanie przez pracowników osobistych urządzeń rejestrujących (tj. telefony komórkowe, aparaty fotograficzne, kamery) w celu rejestrowania wizerunków Dzieci.
- ❖ Jedynym sprzętem, którego Szkoła używa jako instytucja, są urządzenia rejestrujące należące do jednostki.
- ❖ W szkole obowiązuje zakaz używania przez Uczniów telefonów komórkowych i innych urządzeń elektronicznych, zgodnie z zapisami w Statucie Szkoły.

VII. Jak rozpoznać przemoc wobec małoletniego ?

Występowanie pojedynczego symptomu nie zawsze mówi o tym, że małoletni doświadcza przemocy, jeśli jednak symptom powtarza się, bądź występuje ich kilka równocześnie z dużym prawdopodobieństwem można określić, że mamy do czynienia z krzywdzeniem małoletniego.

Zareaguj, gdy:

- ❖ uczeń jest często brudny, nieprzyjemnie pachnie,
- ❖ uczeń kradnie jedzenie, pieniądze itp.,
- ❖ uczeń żebrze,
- ❖ uczeń często jest głodny,
- ❖ uczeń nie otrzymuje potrzebnej mu opieki medycznej, szczepień, okularów itp.,
- ❖ uczeń o nie ma przyborów szkolnych, odzieży, butów i innych przedmiotów codziennego użytku,
- ❖ Uczeń ma widoczne obrażenia ciała (siniaki, poparzenia, ugryzienia, złamania kości itp.), których pochodzenie trudno jest wyjaśnić. Obrażenia są w różnej fazie gojenia,
- ❖ Podawane przez ucznia wyjaśnienia dotyczące obrażeń wydają się niewiarygodne, niemożliwe, niespójne itp. małoletni często je zmienia,
- ❖ Pojawia się niechęć przed udziałem w lekcjach wychowania fizycznego,
- ❖ uczeń nadmiernie zakrywa ciało, niestosownie do sytuacji i pogody,
- ❖ uczeń boi się rodzica lub opiekuna, boi się przed powrotem do domu,
- ❖ uczeń wzdyga się, kiedy podchodzi do niego osoba dorosła,
- ❖ uczeń cierpi na powtarzające się dolegliwości somatyczne: bóle brzucha, głowy, mdłości itp.,
- ❖ uczeń jest bierne, wycofane, uległe, przestraszone, depresyjne itp. lub zachowuje się agresywnie, buntuje się, samookalecza się itp.,
- ❖ uczeń osiąga słabsze wyniki w nauce w stosunku do swoich możliwości,
- ❖ uczeń ucieka w świat wirtualny (gry komputerowe, Internet itp.),

- ❖ uczeń używa środków psychoaktywnych,
- ❖ uczeń ma otarcia naskórka,
- ❖ W pracach artystycznych, rozmowach, zachowaniu małoletniego zaczynają dominować elementy/ motywy seksualne,
- ❖ uczeń jest rozbudzony seksualnie nie stosownie do wieku,
- ❖ uczeń ucieka z domu,
- ❖ Nastąpiła nagła i wyraźna zmiana zachowania ucznia,
- ❖ uczeń mówi o przemocy, opowiada o sytuacjach, których doświadcza,

Zwróć uwagę, gdy:

- ❖ Rodzic (opiekun) podaje nieprzekonujące lub sprzeczne informacje lub odmawia wyjaśnienia przyczyn obrażeń swojego Dziecka,
- ❖ Rodzic (opiekun) odmawia, nie utrzymuje kontaktów z osobami zainteresowanymi losem swojego Dziecka,
- ❖ Rodzic (opiekun) mówi o swoim Dziecku w negatywny sposób, ciągle obwinia, poniża i strofuje Dziecko (np.: używając wulgaryzmów, obraźliwych określeń)
- ❖ Rodzic (opiekun) poddaje swoje Dziecko surowej dyscyplinie lub jest nadopiekuńczy lub zbyt pobłażliwy lub odrzuca Dziecko,
- ❖ Rodzic (opiekun) nie interesuje się losem i problemami swojego Dziecka,
- ❖ Rodzic (opiekun) często nie potrafi podać miejsca, w którym aktualnie przebywa jego Dziecko,
- ❖ Rodzic (opiekun) jest apatyczny, pogrążony w depresji,
- ❖ Rodzic (opiekun) zachowuje się agresywnie,
- ❖ Rodzic (opiekun) ma zaburzony kontakt z rzeczywistością np.: reaguje nieadekwatnie do sytuacji, wypowiada się niespójnie,
- ❖ Rodzic (opiekun) nie ma świadomości lub neguje potrzeby swojego Dziecka,
- ❖ Rodzic (opiekun) faworyzuje jedno z rodzeństwa,
- ❖ Rodzic (opiekun) przekracza dopuszczalne granice w kontakcie fizycznym ze swoim Dzieckiem,
- ❖ Rodzic (opiekun) nadużywa alkoholu, narkotyków lub innych środków odurzających.

Jak rozmawiać z małoletnim krzywdzonym ?

- ❖ Zadbaj o sprzyjające warunki rozmowy:
 - oddzielny pokój,
 - z dala od osób postronnych,
 - brak pośpiechu.
 - Zapewnienie poczucia bezpieczeństwa małoletniemu
- ❖ Przyjmij pozycję ciała dostosowaną do pozycji małoletniego –zapytaj o to, czy odległość między Wami jest dla niego komfortowa, czy powinienes/powinnaś się odsunąć.
- ❖ Używaj języka zrozumiałego dla ucznia.
- ❖ Okazuj małoletniemu szacunek, akceptację i empatię.
- ❖ Bądź cierpliwy – małoletni może początkowo zaprzeczać lub nie chce rozmawiać.
- ❖ Nie naciskaj na małoletniego – prawdy rozmowa o trudnościach czy doświadczeniach traumatycznych może łączyć się z lękiem.
- ❖ Unikaj naprowadzania małoletniego na odpowiedzi, które chciałbyś usłyszeć.
- ❖ Używaj sformułowań „Wyobrażam sobie, że...” np. to trudne, że nie jest łatwo mówić o wydarzeniach czy sytuacjach, trudnych czy traumatycznych.

- ❖ Podziękuj, za okazanie zaufania i odwagę podzielenia się trudnym doświadczeniem. Bądź świadomy oznak zaniepokojenia małego o los rodziców – nie wypowiadaj przy nim negatywnych opinii o rodzicach.
- ❖ Nazwij przemoc przemocą i uświadom małemu, że nie jest winny tego, co zrobił dorosły.
- ❖ Wyjaśnij małemu w przystępny sposób, co zamierzasz dalej robić. Pamiętaj, jak trudna jest sytuacja małego ze względu na:
 - wstyd,
 - poczucie winy,
 - strach przed ponownym skrzywdzeniem,
 - tajemnicę,
 - lojalność wobec sprawcy przemocy.

VIII. Rozpoznawanie przemocy wobec małego dziecka z niepełnosprawnością oraz chorobą przewlekłą

Zwracając uwagę na symptomy występujące u małego dziecka z chorobą przewlekłą, należy skupić się na trudnościach, jakie niesie ze sobą choroba, z którą zmagają się małe dzieci. Należy zaznaczyć, że małe dzieci to – odczuwa zmiany w samopoczuciu oraz boryka się z zarówno z własnym odbiorem sytuacji, jak i reakcją innych osób. Rozpoznanie przemocy stosowanej wobec małego dziecka przewlekłe niepełnosprawnością lub chorobą przewlekłą jest zadaniem skomplikowanym, i to z wielu powodów.

- ❖ Świadczenie – W wielu sytuacjach ze względów środowiskowych świadczenie mogą mieć kłopot z dostępem do małego dziecka, a rodzice i opiekunowie, jeśli nawet stosują przemoc wobec niego, nadal pozostają najważniejszymi i często jedynymi opiekunami;
- ❖ Ślady - Rozpoznanie śladów bywa skomplikowane na skutek trudności w ustaleniu ich pochodzenia;
- ❖ Niektóre zaburzenia psychiczne i choroby somatyczne mogą dawać podobne objawy, dlatego też mogą stanowić trudność w rozpoznaniu symptomów doświadczania przemocy przez ucznia z niepełnosprawnością lub chorobą. Ważna jest analiza, z czego wynikają niepokojące zachowania.
- ❖ Problemy w komunikacji - uczniowie niepełnosprawni lub chorzy przewlekłe czasami posiadają specyficzne ograniczenia w komunikacji z drugim człowiekiem, w praktyce powodujące utrudnienie lub uniemożliwienie zrozumienia ich wypowiedzi czy myśli. W takich sytuacjach należy używać dostosowanych do stopnia niepełnosprawności ucznia metod porozumiewania się, np. wspomagających i alternatywnych metod komunikacji AAC.

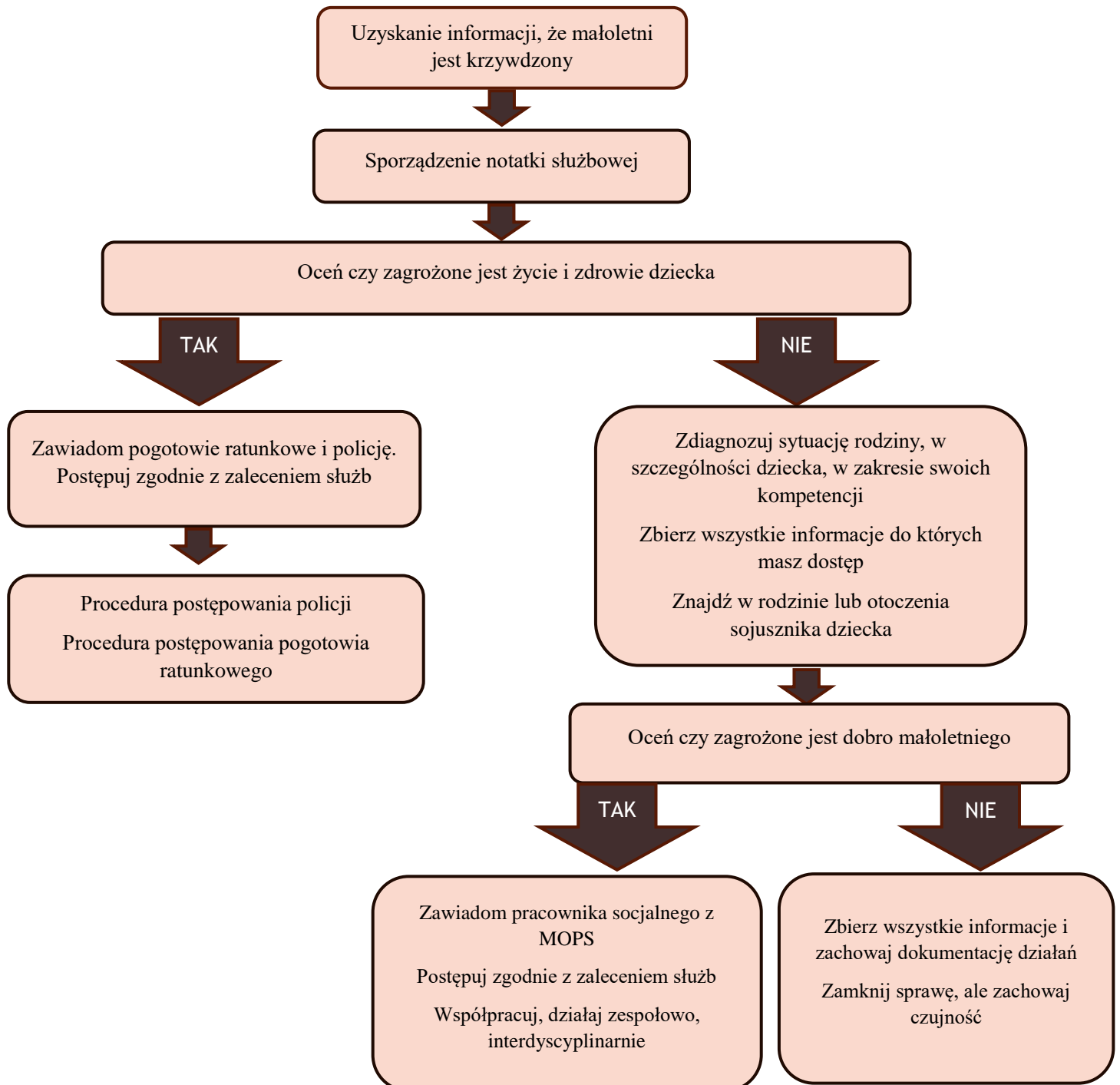
Ujawnienie przemocy przez ucznia jest bardzo trudnym emocjonalnie sposobem wyjścia z relacji ze sprawcą przemocy, wymaga bowiem odwagi i determinacji. W takiej sytuacji zupełnie normalną reakcją emocjonalną małego dziecka jest strach lub lęk przed ujawnieniem doświadczenia. Małe dziecko pozostaje zazwyczaj w silnej zależności od rodziców, co szczególnie dotyczy małych dzieci z niepełnosprawnością lub chorobą przewlekłą. Aby zdecydować się na ujawnienie przemocy, uczeń musi pokonać poczucie lojalności wobec rodzica krzywdzącego. Musi także zmierzyć się z ryzykiem i niebezpieczeństwem, że ujawnienie nie tylko nie przyniesie poprawy sytuacji w rodzinie, a wręcz ją pogorszy, powodując na przykład wściekłość sprawcy i eskalację zachowań przemocowych wobec ucznia.

WAŻNE!

- ❖ Uczeń, mówiąc o przemocy, nie podaje wszystkich informacji o swoich przeżyciach;
- ❖ Małemu dziecku towarzyszy lęk o los rodzica, opiekuna i swój własny;
- ❖ Okoliczności ujawnienia są związane z odseparowaniem małego dziecka od osoby krzywdzącej – odległość równa się poczuciu bezpieczeństwa, bliskość oznacza lęk;
- ❖ Zniekształcenia w sposobie myślenia ucznia – poczucie winy i odpowiedzialności za doznawaną przemoc.

Źródło: Katarzyna Fenik-Gaberle, Renata Kałucka, Dziecka niepełnosprawne oraz chore przewlekłe a przemoc w rodzinie. Rozpoznanie. Scenariusz szkolenia dla pracowników oświaty. Ośrodek Rozwoju Edukacji, Warszawa 2019 r.

IX. Zasady i procedura podejmowania interwencji w sytuacji podejrzenia krzywdzenia lub posiadania informacji o krzywdzeniu małoletniego



- ❖ W przypadku uzyskania przez pracownika informacji, że małoletni jest krzywdzone, pracownik ma obowiązek sporządzenia notatki służbowej i przekazania uzyskanej informacji do pedagoga specjalnego lub pedagoga/psychologa oraz Dyrektorowi. Należy ocenić czy zagrożone jest życie i zdrowie małoletniego.
- ❖ Dyrektor wzywa opiekunów ucznia, którego krzywdzenie podejrzewa i informuje ich o podejrzeniach.
- ❖ Dyrektor powinien sporządzić opis sytuacji szkolnej i rodzinnej ucznia na podstawie rozmów z uczniem, nauczycielami, wychowawcą i rodzicami oraz plan pomocy dziecku.
- ❖ Plan pomocy powinien zawierać wskazania dotyczące:
 - podjęcia przez szkołę działań w celu zapewnienia małoletniemu bezpieczeństwa, w tym zgłoszenie podejrzenia krzywdzenia do odpowiedniej instytucji;
 - wsparcia, jakie szkoła zaoferuje małoletniemu;
 - skierowania ucznia do specjalistycznej placówki pomocy małoletniemu (jeśli istnieje taka potrzeba).

W przypadkach bardziej skomplikowanych dyrektor powołuje **Zespół interwencyjny**, w skład którego wchodzi: Pedagog, Psycholog, Pedagog Specjalny oraz Kierownik Kształcenia Praktycznego.

- ❖ Zespół interwencyjny sporządza plan pomocy małoletniemu, spełniający wymogi określone wyżej na podstawie opisu sporządzonego przez koordynatora lub dyrektora oraz innych, uzyskanych przez członków zespołu, informacji.
- ❖ Plan pomocy małoletniemu jest przedstawiany przez koordynatora lub dyrektora rodzicom (opiekunom) z zaleceniem współpracy przy jego realizacji.
- ❖ Koordynator lub dyrektor informuje rodziców (opiekunów) o obowiązku szkoły zgłoszenia podejrzenia krzywdzenia małoletniego do odpowiedniej instytucji (prokuratura/policja lub sąd).
- ❖ Po poinformowaniu rodziców przez koordynatora lub dyrektora – zgodnie z punktem poprzedzającym – dyrektor u składa zawiadomienie o podejrzeniu przestępstwa do prokuratury/policji lub wnioski o wgląd w sytuację rodziny do sądu.
- ❖ Z przebiegu interwencji sporządza się kartę interwencji. Kartę załącza się do akt osobowych ucznia. Wszyscy pracownicy szkoły i inne osoby, które w związku z wykonywaniem obowiązków służbowych podjęły informację o krzywdzeniu małoletniego lub informacje z tym związane, są zobowiązane do zachowania tych informacji w tajemnicy wyłączając informacje przekazywane uprawnionym instytucjom w ramach działań interwencyjnych.
- ❖ Pracownik podejrzewający krzywdzenie małoletniego przez osobę ze środowiska rodzinnego zgłasza problem do Pedagoga szkolnego/ Dyrektora szkoły;
- ❖ Małoletni został skrzywdzony: - nastąpiła przemoc fizyczna, psychiczna lub małoletni był świadkiem przemocy w rodzinie - zostało zagrożone dobro małoletniego - nastąpiło podejrzenie popełnienia przestępstwa wobec niego;
- ❖ Dyrektor szkoły powołuje zespół interwencyjny, który zapoznaje się z okolicznościami zdarzenia:
 - prowadzi rozmowę wyjaśniającą z małoletnim podejrzanym o doświadczanie krzywdy obecności Pedagoga szkolnego,
 - prowadzi rozmowę z rodzicem - opiekunem (w przypadku przemocy w rodzinie - z rodzicem/opiekunem niekrzywdzącym) w obecności Pedagoga Szkolnego,
 - przedstawia formy i okoliczności krzywdzenia,

- informuje o zachowaniach lub wypowiedziach małoletniego wskazujących na doświadczenie krzywdzenia,
- omawia rolę rodzica (opiekuna) w podejmowaniu interwencji (wspieranie małoletniego) - proponuje wsparcie,
- informuje o ustawowym obowiązku podjęcia interwencji prawnej - informuje o placówkach świadczących pomoc,
- ❖ W przypadku potwierdzenia podejrzenia, że fakt krzywdzenia miał miejsce, na wniosek Dyrektora Szkoły, właściwy organ wszczyna postępowanie zmierzające do ustalenia planu pomocy małoletniemu (zapewnienie mu bezpieczeństwa, wsparcie go przez placówkę, ewentualnie skierowanie go do specjalistycznej placówki wsparcia);
- ❖ Należy ustalić z rodzicem kontrakt zawierający działania eliminujące nieodpowiednie zachowania oraz konsekwencję;
- ❖ Gdy zaplanowane działania nie przyniosą efektu należy uruchomić procedurę „**Niebieskiej Karty**”;
- ❖ Jeśli będą nieprzestrzegane ustalenia kontraktu lub niewłaściwe wykonywanie władzy rodzicielskiej należy złożyć (równoległe lub niezależnie) wniosek do sądu rodzinnego o wgląd w sytuację ucznia /rodziny.
- ❖ Dyrektor szkoły może również złożyć zawiadomienie na policję lub do prokuratury.
- ❖ Wszystkie czynności dokumentowane są protokołem, który składa się z wyjaśnień uczestników postępowania.

X. Zasady i procedura postępowania w przypadku wykorzystywania seksualnego małoletnich

Rozumienie zjawiska wykorzystywania seksualnego dzieci

Wykorzystywanie seksualne dzieci jest formą przemocy przejawiającą się na różne sposoby i mającą kilka istotnych cech charakterystycznych, które trzeba zrozumieć, aby zapewnić małoletnim skuteczną ochronę i z powodzeniem zapobiegać wykorzystywaniu. Chociaż badacze proponują różne ujęcia problemu wykorzystywania, powszechnie akceptuje się definicję sformułowaną przez Światową Organizację Zdrowia (1999), która opisuje wykorzystywanie seksualne małoletnich jako:

„Z wykorzystaniem seksualnym mamy do czynienia, gdy taka aktywność wystąpi między dzieckiem a dorosłym lub innym dzieckiem, jeśli te osoby ze względu na wiek bądź stopień rozwoju pozostają w relacji opieki, zależności lub władzy, a celem takiej aktywności jest zaspokojenie potrzeb innej osoby.”

Symptomy wykorzystania seksualnego

Należy pamiętać, że początkowe konsekwencje doświadczane przez małoletnich wykorzystywanych seksualnie – w sferze zarówno fizycznej, jak i psychicznej – są równocześnie oznakami tej formy krzywdzenia, dlatego konieczna jest szczegółowa znajomość objawów wykorzystania seksualnego małoletnich i wzmożona czujność, gdy się one pojawiają.

Oznaki wykorzystywania seksualnego małoletnich są bardzo **zróżnicowane** z czego wynika, że nie można mówić o zespole dziecka wykorzystywanego czy zbiorze objawów świadczących o wykorzystywaniu. Nie ma objawów, które pozwoliłyby jednoznacznie i z całkowitą pewnością rozpoznać przypadek wykorzystywania seksualnego małoletniego. **Objawy w dużej mierze zależą od małoletniego.** U niektórych pewne symptomy występują od samego początku, podczas gdy u innych mogą się one pojawić na późniejszym etapie życia, nawet długo po ustaniu wykorzystania. **Z tego powodu pracownicy powinni pamiętać, że brak objawów nie oznacza, iż małoletni nie padł ofiarą wykorzystywania.**

Objawy wykorzystywania seksualnego małoletnich występujące w sferze emocji i zachowania:

| Lp. | Typ konsekwencji | Objawy |
|-----|------------------------------|--|
| 1. | Problemy emocjonalne | Lęki i fobie, nieufność, depresja, wysoki poziom niepokoju, niska samoocena, poczucie winy, wstyd, stygmatyzacja, objawy stresu pourazowego, koszmary senne, nawracające sny, nadmierna czujność, nasilona reakcja lękowa, problem z akceptacją własnego ciała zachowania, autodestrukcyjne, myśli lub próby samobójcze. |
| 2. | Problemy poznawcze | Problemy z koncentracją uwagi, słabe wyniki w nauce |
| 3. | Problemy w relacjach | Niewielu przyjaciół, mniej czasu na zabawę z rówieśnikami, izolacja, deficyt umiejętności społecznych. |
| 4. | Problemy funkcjonalne | Problem ze snem, zmiana nawyków związanych z jedzeniem, utrata kontroli nad zwieraczami: mimowolne moczenie się i |

| | | |
|--|--|--|
| | | zanieczyszczanie się kałem, dolegliwości somatyczne: bóle głowy lub brzucha, nadpobudliwość. |
|--|--|--|

Zapobieganie wykorzystaniu seksualnym i niegodziwemu traktowaniu małoletnich w celach seksualnych:

Szkoła podejmuje niezbędne ustawiczne, wychowawcze i opiekuńcze środki zapobieżenia wszelkim formom wykorzystania seksualnego i niegodziwego traktowania małoletnich w celach seksualnych oraz w celu ochrony małoletnich. Profilaktyka dotycząca zapobieganiu wykorzystywaniu seksualnym wdrażana jest od najmłodszych grup, poprzez wyposażenie małoletnich w wiedzę pozwalającą na rozpoznawanie sytuacji niegodziwych. Realizacja programów profilaktycznych dostosowana jest do wieku i rozwoju uczniów uczęszczających do Szkoły.

Działania pracownika w związku z podejrzeniem wykorzystywania seksualnego małoletniego:

- ❖ **Zapewnij małoletniego, że mu wierzysz** – Małoletni musi wiedzieć, że może liczyć na dorosłego, który mu wierzy i który udzieli mu pomocy. Osoba dorosła nie powinna osądzać tego, co mówi małoletni, ani oceniać jego wypowiedzi.
- ❖ **Zachowaj spokój** - Jeśli Twój wyraz twarzy lub zachowanie zdradzą, że jesteś wstrząśnięty, rozgniewany, pełen odrazy czy wytrącony z równowagi, to małoletni może nie powiedzieć ci wszystkiego na temat wykorzystywania, a nawet odwołać to, co powiedziało wcześniej.
- ❖ **Zadbaj o spokojne miejsce, w którym będziesz mógł porozmawiać z małoletnim na osobności** - Zadbaj o to, by rozmowa z uczniem odbyła się na osobności. Wyjaśnij mu, że musisz powiedzieć o tym, co od niego usłyszałeś, osobom, które pomogą mu poradzić sobie z sytuacją. W każdym wypadku poinformuj małoletniego, że konieczne jest poinformowanie o wykorzystaniu osób, które zapewnią mu bezpieczeństwo.
- ❖ **Nie składaj obietnic, których nie możesz dotrzymać** - Jeśli złożysz małoletniemu obietnicę, której nie będziesz mógł dotrzymać, uczeń uzna, że jesteś kolejnym dorosłym, któremu nie można ufać. Chociaż nauczyciel nie ma kompetencji i możliwości, by ochronić małoletniego przed krzywdzeniem, może być osobą, która udzieli mu wsparcia, wywierając długotrwały korzystny wpływ na jego życie.
- ❖ **Nie osądź sprawcy ani tego, co zrobił** - Jeśli zaczniesz krytykować sprawcę, małoletni może się za nim wstawić i zacząć bronić człowieka, którego w wielu wypadkach kocha. Kiedy małoletni zaczyna bronić sprawcy, często odwołuje to, co wcześniej powiedziało i nie mówi nikomu, jeśli sytuacja wykorzystywania się powtarza.
- ❖ **Natychmiast powiadom Dyrektora** - Zgłoszenie podejrzenie wykorzystania seksualnego małoletniego to Twój prawny obowiązek.
- ❖ **Zachowaj dyskrecję** - Zapewnij małoletniego, że zajmując się jego sprawą, zachowasz dyskrecję i że o jego sytuacji dowiedzą się tylko osoby, które mogą mu pomóc, a nie wszyscy w Szkole (nauczyciele lub inni uczniowie). Dlatego bardzo ważna jest wiedza na temat tego, kogo i w jaki sposób należy powiadomić o sytuacji małoletniego.
- ❖ **Powiedz małoletniemu, co się będzie działo** - Przekaż małoletniemu jak najwięcej informacji na temat tego, co się wydarzy po ujawnieniu wykorzystywania. Być może nie będziesz umiał odpowiedzieć na wszystkie pytania. Bądź szczery. Jeśli nie znasz odpowiedzi na zadane pytanie, powiedz o tym małoletniemu.
- ❖ **Nie prowadź dochodzenia** - Zostaw to specjalistom. Kiedy zgromadzisz informacje wystarczające do złożenia zawiadomienia o podejrzeniu wykorzystania seksualnego

małoletniego, nie zadawaj mu dalszych pytań. Zadawanie pytań może stwarzać problemy w późniejszym procesie dochodzenia policyjnego lub prokuratorskiego.

- ❖ **Zapewnij sobie wsparcie** - Informacje ujawnione przez małoletniego mogą wywołać u ciebie trudne emocje. Ważne, abyś nie musiał(a) radzić sobie z nimi sam(a). Pomocna może być rozmowa z psychologiem lub pedagogiem albo ze specjalistą z organizacji działającej w tym obszarze.

Jeśli małoletni nie ujawnił wykorzystywania seksualnego wprost, ale jego wypowiedzi lub zachowania budzą niepokój, że przeżywa trudności lub problemy, nauczyciele powinni się starać:

- ❖ Zapewnić uczniom przestrzeń do rozmowy o tym, że małoletni i dorośli mają problemy oraz że warto wtedy zwracać się o pomoc.
- ❖ Stworzyć okazję do indywidualnej rozmowy o sprawach, które mogą martwić małoletniego;
- ❖ Zamiast narzucać małoletniemu rozmowę, należy budować z nim relację i dawać mu przestrzeń, tak by wiedziało, że kiedy tylko będzie tego potrzebować, może powiedzieć o swoich problemach i poprosić o pomoc.
- ❖ Uważnie obserwuj zmiany w funkcjonowaniu ucznia. Ważne, aby dyskretnie przyglądać się uczniowi i obserwować potencjalne sygnały zagrożenia. Zalecana jest również komunikacja z innymi instytucjami mającymi kontakt z uczniem w celu wymiany informacji.

W przypadku podejrzenia, że małoletni jest wykorzystywany seksualnie, pracownik posiadający taką informację zobowiązany jest powiadomić Dyrektora, który powiadamia policję, prokuraturę.

XI. Procedura interwencji w sytuacji krzywdzenia małoletniego w szkole przez pracownika jednostki:

- ❖ Osoba podejrzewająca krzywdzenie małoletniego przez pracownika w Szkole zgłasza problem Dyrektorowi Szkoły.
- ❖ Dyrektor Szkoły zapoznaje się z okolicznościami zdarzenia, prowadzi rozmowę wyjaśniającą z pracownikiem Szkoły podejrzanym o krzywdzenie, Uczniem /w obecności Pedagoga szkolnego/, jego Rodzicami.
- ❖ Odsuwa pracownika od bezpośredniej pracy z uczniami do czasu wyjaśnienia zdarzenia.
- ❖ Wszystkie czynności dokumentowane są protokołem, który składa się z wyjaśnień uczestników postępowania.
- ❖ W przypadku, gdy doszło do naruszenia praw lub dobra małoletniego, Dyrektor ma 14 dni kalendarzowych na zawiadomienie o zdarzeniu rzecznika dyscyplinarnego. Termin ten liczy się od dnia powzięcia informacji o zdarzeniu.
- ❖ Zawiadomienie rzecznika dyscyplinarnego nie musi być pisemne, dozwolona jest także forma telefoniczna czy też elektroniczna. W treści takiego zawiadomienia warto szczegółowo opisać zdarzenie, na podstawie którego Dyrektor wysnuł podejrzenie popełnienia przez nauczyciela przewinienia dyscyplinarnego.

XII. Procedura interwencji w sytuacji krzywdzenia małoletniego w Szkole przez rówieśników:

- ❖ Osoba podejrzewająca krzywdzenie małoletniego w Szkole przez rówieśników lub krzywdzony małoletni zgłasza problem do wychowawcy klasy/Pedagoga szkolnego.
- ❖ Wychowawca wraz z Pedagogiem/Psychologiem powinien przeprowadzić rozmowę z osobą poszkodowaną oraz z małoletnim/małoletnimi oskarżonymi o krzywdzenie swojego kolegi, bądź koleżanki.
- ❖ Po przeprowadzeniu takich rozmów wychowawca wraz z Pedagogiem/Psychologiem powinien opracować plan pomocowy małoletniemu – ofierze i małoletniemu – sprawcy.
- ❖ W przypadku bardziej skomplikowanym Pedagog/Psycholog Szkolny powinien zgłosić problem do Dyrektora Szkoły.

XIII. Procedura postępowania wobec Ucznia, który stał się ofiarą czynu karalnego:

- ❖ Jeżeli zachodzi potrzeba należy udzielić pierwszej pomocy przedmedycznej oraz wezwać pogotowie.
- ❖ Niezwłocznie powiadomić o fakcie Dyrektora Szkoły.
- ❖ Powiadomić Rodziców Ucznia.
- ❖ Osoba będąca świadkiem zdarzenia powinna zabezpieczyć ewentualne dowody przestępstwa, (np. ostre przedmioty, przedmioty pochodzące z kradzieży).
- ❖ Niezwłoczne wezwanie Policji w przypadku, kiedy istnieje konieczność profesjonalnego zabezpieczenia śladów przestępstwa, ustalenia okoliczności i ewentualnych świadków zdarzenia.

W przypadku znalezienia na terenie Szkoły broni, materiałów wybuchowych, innych niebezpiecznych substancji lub przedmiotów, należy zapewnić bezpieczeństwo przebywającym na terenie Szkoły osobom, uniemożliwić dostęp osób postronnych do tych przedmiotów i wezwać Policję - tel. 997 lub 112.

XIV. Procedury ochrony małoletnich przed treściami szkodliwymi i zagrożeniami w sieci Internet oraz utrwalonymi w innej formie

W przypadkach wystąpienia incydentu naruszenia bezpieczeństwa, zwłaszcza wobec naruszenia prawa, działania szkoły cechuje otwartość w działaniu, szybka identyfikacja problemu — określenie szkodliwych lub niezgodnych z prawem zachowań - i jego rozwiązywanie adekwatnie do poziomu zagrożenia, jakie wywołało w szkole. Dyrektor Szkoły oraz nauczyciele w swoich działaniach uwzględniają kontekst indywidualnych przypadków, szkolne i środowiskowe tło oraz reagują adekwatnie do poziomu odpowiedzialności i winy Ucznia.

W szkole stosuje się obligatoryjne działania interwencyjne w przypadku cyberprzemocy i stalkingu, będące następstwem wystąpienia zagrożenia:

- ❖ **działania wobec aktu/zdarzenia** - opis przypadku, ustalenie okoliczności zdarzenia, zabezpieczenie dowodów oraz monitoring po interwencyjny;
- ❖ **działania wobec uczestników zdarzenia** (ofiara - sprawca - świadek, rodzice);
- ❖ **działania wobec instytucji/organizacji/służb pomocowych i współpracujących** – Policji, wymiaru sprawiedliwości, służb społecznych.

Informacja o tym, że w szkole doszło do cyberprzemocy, może pochodzić z różnych źródeł i może być anonimowa. Osobą zgłaszającą fakt prześladowania może być **poszkodowany** Uczeń, jego **Rodzice** lub inni **Uczniowie** – świadkowie zdarzenia, nauczyciele.

Sposób postępowania

- ❖ Osoba posiadająca wiedzę o zajściu powinna przekazać informację wychowawcy klasy, który informuje o fakcie Pedagog szkolny i Dyrektora.
- ❖ Pedagog szkolny i Dyrektor wspólnie z wychowawcą powinni dokonać analizy zdarzenia i zaplanować dalsze postępowanie.
- ❖ Do zadań Szkoły należy także ustalenie okoliczności zdarzenia i ewentualnych świadków.
- ❖ Nauczyciel informatyki w procedurze interwencyjnej, o ile to możliwe, zabezpiecza dowody i ustala tożsamość sprawcy cyberprzemocy.

Zabezpieczenie dowodów

- ❖ Wszelkie dowody cyberprzemocy powinny zostać zabezpieczone i zarejestrowane. Należy zanotować datę i czas otrzymania materiału, treść wiadomości oraz, jeśli to możliwe, dane nadawcy (nazwę użytkownika, adres e-mail, numer telefonu komórkowego itp.) lub adres strony www, na której pojawiły się szkodliwe treści czy profil.
- ❖ Zabezpieczenie dowodów nie tylko ułatwi dalsze postępowanie dostawcy usługi (odnalezienie sprawcy, usunięcie szkodliwych treści z serwisu), ale również stanowi materiał, z którym powinny zapoznać się osoby, których zaangażowanie w sprawę jest niezbędne, z poszanowaniem prawa do prywatności i intymności małoletniego.
- ❖ Szkoła podejmuje działania mające na celu identyfikację sprawcy cyberprzemocy.

- ❖ W sytuacji, kiedy ustalenie sprawcy nie jest możliwe, przy współudziale Rodziców (opiekunów prawnych) należy skontaktować się z dostawcą usługi w celu usunięcia z Sieci kompromitujących lub krzywdzących materiałów.
- ❖ W przypadku, gdy tożsamości sprawcy nie uda się ustalić, należy skontaktować się z Policją
- ❖ Należy bezwzględnie skontaktować się z Policją, w przypadku, gdy zostało złamane prawo

Działania wobec sprawcy cyberprzemocy

- ❖ W przypadku, gdy sprawca cyberprzemocy jest znany i jest on Uczniem Szkoły, Pedagog szkolny powinien podjąć następujące działania:
 - przeprowadzić rozmowę z Uczniem, której celem jest ustalenie okoliczności zajścia, wspólnie zastanowić się nad jego przyczynami i poszukać rozwiązania sytuacji konfliktowej;
 - omówić z Uczniem skutki jego postępowania i poinformować o konsekwencjach regulaminowych, które zostaną wobec niego zastosowane;
 - zobowiązać sprawcę do zaprzestania swojego działania i usunięcia z Sieci szkodliwych materiałów;
 - ustalić ze sprawcą sposób zadośćuczynienia wobec ofiary cyberprzemocy.
- ❖ Jeśli w zdarzeniu brała udział większa grupa Uczniów, należy rozmawiać z każdym z nich z osobna, zaczynając od lidera grupy.
- ❖ Nie należy konfrontować sprawcy i ofiary cyberprzemocy.
- ❖ Rodzice sprawcy zostają poinformowani o przebiegu zdarzenia i zapoznani ze zgromadzonym materiałem, a także z decyzją w sprawie dalszego postępowania i podjętych przez szkołę środkach dyscyplinarnych wobec ich dziecka.
- ❖ We współpracy z rodzicami można opracować projekt kontraktu dla ucznia, określającego zobowiązania Ucznia, Rodziców i przedstawiciela Szkoły oraz konsekwencje nieprzestrzegania przyjętych wymagań i terminy realizacji zadań zawartych w umowie.
- ❖ Wobec sprawcy cyberprzemocy szkoła stosuje kary zawarte Statucie Szkoły.

Działania wobec ofiary cyberprzemocy

- ❖ Ofiara cyberprzemocy otrzymuje w Szkole pomoc psychologiczno-pedagogiczną udzielaną przez Pedagoga lub Psychologa szkolnego.
- ❖ W strategii działań pomocowych uczeń - ofiara powinien otrzymać wsparcie psychiczne oraz poradę, jak ma się zachować, aby zapewnić sobie poczucie bezpieczeństwa i nie doprowadzić do eskalacji prześladowania.
 - Podczas rozmowy z Uczniem – ofiarą cyberprzemocy należy zapewnić go, że dobrze zrobił mówiąc pracownikowi o tym, co go spotkało. Pedagog lub Psycholog szkolny powinien zapewnić Ucznia o tym, że w Szkole nie jest tolerowana żadna forma przemocy oraz że zostanie uruchomiona procedura interwencyjna;
 - Pracownik (psycholog, pedagog) podczas rozmowy z Uczniem powinien poradzić, aby:
 - Nie utrzymywał kontaktu ze sprawcą, nie odpowiadał na maile, telefony itp.
 - Nie kasował dowodów: e-maili, SMS-ów, MMS-ów, zdjęć, filmów i przedstawił je Tobie lub innej osobie dorosłej.
 - Zastanowił się nad zmianą swoich danych kontaktowych w komunikatorach, zmianą adresu e-mail, numeru telefonu komórkowego itp.
 - Jeśli korzysta z komunikatora, to ustawił go tak, żeby nikt spoza listy kontaktów nie mógł się z nim połączyć.

- ❖ Po zakończeniu interwencji wychowawca wraz z osobą udzielającą pomocy monitorują sytuację Ucznia sprawdzając, czy nie są wobec niego podejmowane dalsze działania przemocowe bądź odwetowe ze strony sprawcy.
- ❖ Rodzice małoletniego będącego ofiarą cyberprzemocy zostają poinformowani o problemie, podjętych działaniach szkoły i w miarę potrzeb, otrzymują wsparcie i pomoc specjalistów.
- ❖ Szkoła otacza osoby uczestniczące w ustaleniu przebiegu zajścia i świadków zdarzenia opieką psychologiczno- pedagogiczną
- ❖ Osoba, której uczeń zaufał informując o cyberprzemocy, ma obowiązek postępować tak, by swoim zachowaniem i działaniem nie narazić na krzywdę świadka zgłaszającego problem.
- ❖ Osoby uczestniczące w wyjaśnieniach zdarzenia (Wychowawca, Pedagog, Dyrektor) zobowiązane są do sporządzenia notatki służbowej z rozmów ze sprawcą, poszkodowanym, ich rodzicami oraz świadkami zdarzenia.(wzór notatki stanowi **Załącznik nr 4** do niniejszych standardów)
- ❖ Jeśli zostały zabezpieczone dowody cyberprzemocy, należy je również włączyć do dokumentacji pedagogicznej (wydruki, opis, itp.). – sposób zabezpieczenia dowodów należy przeprowadzić zgodnie z zapisami Rozdziału XIV akapit „Zabezpieczenie dowodów”.
- ❖ Jeśli rodzice sprawcy cyberprzemocy odmawiają współpracy lub nie stawiają się do szkoły, a uczeń nie zaniechał dotychczasowego postępowania, Dyrektor Szkoły powinien pisemnie powiadomić o zaistniałej sytuacji sąd rodzinny, szczególnie jeśli do szkoły napływają informacje o innych przejawach demoralizacji małoletniego.
- ❖ W sytuacji, gdy szkoła wykorzysta wszystkie dostępne jej środki wychowawcze (rozmowa z rodzicami, konsekwencje regulaminowe wobec Ucznia, spotkania z Pedagogiem, itp.), a ich zastosowanie nie przynosi pożądanych rezultatów, Dyrektor powinien zwrócić się do sądu rodzinnego z zawiadomieniem o podjęcie odpowiednich środków wynikających z ustawy o postępowaniu w sprawach nieletnich.
- ❖ W przypadku szczególnie drastycznych aktów agresji z naruszeniem prawa, Dyrektor Szkoły zobowiązany jest zgłosić te fakty Policji i do Sądu Rodzinnego.

Współpraca z Policją

W ramach ogólnej współpracy Szkoły z Policją mogą być organizowane:

- ❖ spotkania Pedagogów szkolnych, nauczycieli, Dyrektora Szkoły z zaproszonymi specjalistami ds. nieletnich dotyczące zagrożeń cyberprzemocą w środowisku lokalnym.
- ❖ spotkania Młodzieży szkolnej z udziałem policjantów m.in. na temat odpowiedzialności nieletnich za popełniane czyny karalne, na temat zasad bezpieczeństwa oraz sposobów unikania zagrożeń związanych z cyberprzemocą.
- ❖ wspólny udział (Szkoły i Policji) w lokalnych programach profilaktycznych, związanych z zapewnieniem bezpieczeństwa Uczniom oraz zapobieganiem przemocy/cyberprzemocy i przestępczością nieletnich.

Zagrożenia związane z nieodpowiedzialnymi wyzwaniem na portalach społecznościowych

Ochrona uczniów przed nieodpowiedzialnymi wyzwaniem na portalach społecznościowych to ważne zadanie, które wymaga współpracy szkoły, rodziców i społeczności szkolnej. W przypadku, gdy uczniowie uczestniczą w nieodpowiedzialnych wyzwaniach na portalach społecznościowych, szkoła powinna podjąć szybkie i skuteczne działania w celu zaradzenia problemowi.

- ❖ Natychmiastowe środki zaradcze:

- Skontaktuj się z uczniami, którzy są zaangażowani w nieodpowiedzialne wyzwania, aby zrozumieć, dlaczego uczestniczą w tych działaniach.
- Przeprowadź rozmowy indywidualne, aby ocenić ich świadomość konsekwencji i edukować ich na temat potencjalnych zagrożeń.
- ❖ **Zawiadomienie rodziców:**
 - Poinformuj rodziców o zaistniałej sytuacji. Zapewnij im pełną informację na temat działań ich dzieci w Internecie.
 - Zapropnuj spotkanie, aby omówić sytuację i wspólnie opracować plan działania.
- ❖ **Wsparcie psychologiczne:**
 - Wspieraj uczniów emocjonalnie i psychologicznie, zwłaszcza jeśli uczestnictwo w nieodpowiedzialnych wyzwaniach miało negatywny wpływ na ich samopoczucie.
 - Skieruj ich do specjalistów, jeśli będzie to konieczne.
- ❖ **Edukacja i świadomość:**
 - Zorganizuj specjalne lekcje edukacji medialnej, aby uświadomić uczniom konsekwencje ich działań online.
 - Zachęć do wspólnego refleksyjnego spojrzenia na używanie mediów społecznościowych i konieczność odpowiedzialnego korzystania z nich.
- ❖ **Korekta zachowań:**
 - Wprowadź korekcyjne środki, takie jak ograniczenie dostępu do mediów społecznościowych w szkole, jeśli to konieczne.
 - Stosuj kary lub nagrody w zależności od konkretnych okoliczności, aby podkreślić znaczenie odpowiedzialnego zachowania.
- ❖ **Współpraca z platformami społecznościowymi:**
 - Zgłoś nieodpowiedzialne działania do administratorów platform społecznościowych.
 - Współpracuj z przedstawicielami tych platform w celu podjęcia dodatkowych kroków w kierunku ochrony uczniów.
- ❖ **Zaplanowane działania prewencyjne:**
 - Wprowadź stałe programy edukacyjne dotyczące bezpiecznego korzystania z mediów społecznościowych.
 - Regularnie monitoruj aktywność uczniów online i podejmuj działania prewencyjne przed pojawieniem się nieodpowiedzialnych zachowań.
- ❖ **Współpraca z lokalnymi organami ścigania:** W przypadku poważnych naruszeń lub sytuacji wymagających ścigania prawnego, współpracuj z lokalnymi organami ścigania.
- ❖ **Przeciwdziałanie presji społecznej:**
 - Przeciwdziałaj presji społecznej, tworząc atmosferę akceptacji i wsparcia w szkole.
 - Zachęcaj uczniów do dzielenia się pozytywnymi treściami online, aby skierować uwagę na konstruktywne aspekty mediów społecznościowych.

❖ Opracowanie polityki szkolnej:

- Aktualizuj politykę szkolną dotyczącą korzystania z mediów społecznościowych, uwzględniając nowe wyzwania i zagrożenia.
- Konsultuj się z nauczycielami, uczniami i rodzicami w celu stworzenia skutecznych wytycznych.
- Ważne jest, aby działać kompleksowo, angażując zarówno uczniów, jak i rodziców, oraz współpracując z lokalnymi społecznościami w celu skutecznej prewencji i zarządzania sytuacją.

Ważne jest, aby działać kompleksowo, angażując zarówno uczniów, jak i rodziców, oraz współpracując z lokalnymi społecznościami w celu skutecznej prewencji i zarządzania sytuacją.

XV. Procedura Niebieskiej Karty

Procedura „Niebieskie Karty” jest procedurą interwencji obejmującą działania wielu służb, mającą na celu zatrzymanie przemocy domowej oraz zapewnienie bezpieczeństwa osobie podejrzaney, że jest dotknięta przemocą domową. Członkowie grupy diagnostyczno-pomocowej, współpracując ze sobą opracowują plan pomocy dostosowany do potrzeb rodziny, udzielając jej wszechstronnego i kompleksowego wsparcia w jego realizacji.

Podmiotami zobowiązanymi do działania w ramach procedury „Niebieskie Karty” są przedstawiciele:

- ❖ Jednostek Pomocy Społecznej,
- ❖ Gminnych Komisji Rozwiązywania Problemów Alkoholowych,
- ❖ Policji,
- ❖ Oświaty,
- ❖ ochrony zdrowia.

Wymienione podmioty są uprawnione i zarazem zobowiązane do prowadzenia procedury „Niebieskiej Karty” w każdym przypadku uzasadnionego podejrzenia zaistnienia przemocy w rodzinie. Procedura „Niebieskie Karty” nakłada na Szkołę określone zadania w przypadku uzasadnionego podejrzenia o stosowanie wobec Ucznia przemocy domowej.

Procedurę Niebieskiej Karty należy wszcząć na podstawie samego uzasadnionego podejrzenia zaistnienia przemocy w rodzinie chociażby nieopartego żadnymi dowodami (art. 9d ust. 4 ustawy), ale już dalsze prowadzenie procedury wymaga uzasadnionego podejrzenia stosowania przemocy wobec członków rodziny (art. 9d ust. 2 ustawy).

Pracownik zauważający niepokojące symptomy lub jest świadkiem krzywdzenia ma obowiązek reagować. W takim przypadku pracownik zobowiązany jest poinformować Dyrekcję, wychowawcę Ucznia oraz Pedagogę specjalnego lub Psychologa lub Pedagogę szkolnego o zaistniałej sytuacji.

Procedura Niebieskiej Karty:

- ❖ „Niebieską Kartę” zakłada Dyrektor szkoły i Pedagog szkolny, którzy stwierdzają, że w rodzinie Ucznia dochodzi do przemocy. Czynności poprzedzające założenie „Niebieskiej Karty” opisane są w Rozdziale IX – XIV.
- ❖ Wszczęcie procedury następuje poprzez wypełnienie formularza „Niebieska Karta – A” w obecności osoby, co do którego istnieje podejrzenie, że jest dotknięta przemocą w rodzinie;
- ❖ W przypadku podejrzenia stosowania przemocy w rodzinie wobec niepełnoletniego Ucznia, czynności podejmowane i realizowane w ramach procedury, przeprowadza się w obecności rodzica, opiekuna prawnego lub faktycznego. Jeżeli osobami, wobec których istnieje podejrzenie, że stosują przemoc w rodzinie, są rodzice, opiekunowie prawni lub faktyczni, działania z udziałem Ucznia przeprowadza się w obecności pełnoletniej osoby najbliższej.
- ❖ Działania z udziałem Ucznia, co do którego istnieje podejrzenie, że jest dotknięty przemocą w rodzinie, powinny być prowadzone w miarę możliwości w obecności Pedagogę szkolnego lub

psychologa. Po wypełnieniu formularza „Niebieska Karta – A” osobie, co do którego istnieje podejrzenie, że jest dotknięta przemocą w rodzinie, przekazuje się formularz „Niebieska Karta –B”;

- ❖ W przypadku, gdy przemoc w rodzinie dotyczy niepełnoletniego Ucznia, formularz „Niebieska Karta – B” przekazuje się rodzicowi, opiekunowi prawnemu lub faktycznemu albo osobie, która zgłosiła podejrzenie stosowania przemocy w rodzinie (formularza „Niebieska Karta – B” nie przekazuje się osobie, wobec której istnieje podejrzenie, że stosuje przemoc w rodzinie);
- ❖ Wypełniony formularz „Niebieska Karta –A” szkoła przekazuje przewodniczącemu Zespołu interdyscyplinarnego do spraw przeciwdziałania przemocy w rodzinie w Nowym Sączu, w terminie nie później niż 7 dni od wszczęcia procedury.

Podstawa prawna:

- ❖ Ustawa z dnia 29 lipca 2005 r. o przeciwdziałaniu przemocy domowej (t. j. Dz. U. z 2021 r. poz. 1249 ze zm.)
- ❖ Rozporządzenie Rady Ministrów z dnia 6 września 2023 r. w sprawie procedury "Niebieskie Karty" oraz wzorów formularzy "Niebieska Karta".

XVI. Ważne telefony i adresy

- ❖ **Gminny Ośrodek Pomocy Społecznej** – ul. Dęblińska 4, 24-100 Puławy, tel. +48 (81) 889-05-19, gops@gops.pulawy.pl,
- ❖ **Miejski Ośrodek Pomocy Społecznej**, ul. Leśna 17, 24-100 Puławy, tel. (81) 458-62-01, sekretariat@mops.pulawy.pl
- ❖ **Powiatowe Centrum Pomocy Rodzinie w Puławach**, al. Królewska 3, 24-100 Puławy, tel. (81) 888-04-92, centrum@pcpr.pulawy.pl
- ❖ **Telefon Zaufania** - 19 288 (linia dostępna od poniedziałku do piątku w godz. 20:00 - 08:00; w soboty, niedziele i święta - całodobowo);
- ❖ **Ogólnopolskie Pogotowie dla Ofiar Przemocy w Rodzinie „Niebieska Linia”** – tel. 800 120 002 (linia dostępna 24 godziny na dobę i przez siedem dni w tygodniu) oraz e-mail: niebieskalinia@niebieskalinia.info;
- ❖ **Ogólnopolskie Pogotowie dla Ofiar Przemocy w Rodzinie „Niebieska Linia” Instytutu Psychologii Zdrowia** – tel. (22) 668 70 00 oraz 116 123 (linia dostępna 24 godziny na dobę i przez siedem dni w tygodniu);
- ❖ **Fundacja Feminoteka** - Telefon przeciwprzemocowy dla kobiet doświadczających przemocy (w tym kobiet transseksualnych) – tel. 888 88 33 88 (telefon czynny od poniedziałku do piątku w godz. 11 – 19);
- ❖ **Centrum Praw Kobiet** – tel. 800 107 777 (telefon interwencyjny czynny całą dobę; po połączeniu należy wybrać 1 i potem 3);
- ❖ **Fundacja Dajemy Dzieciom Siłę** – Telefon zaufania dla Dzieci i Młodzieży – tel. 116 111 (linia dostępna 24 godziny na dobę i przez siedem dni w tygodniu) oraz Telefon dla rodziców i nauczycieli, którzy potrzebują wsparcia i informacji w zakresie przeciwdziałania i pomocy psychologicznej Dzieciom przeżywającym kłopoty i trudności takie jak: agresja i przemoc w szkole – tel. 800 100 100 (linia czynna od poniedziałku do piątku, w godz. 12 – 15);
- ❖ **Dziecięcy Telefon Zaufania Rzecznika Praw Dziecka** – tel. 800 12 12 12 (linia dostępna 24 godziny na dobę i przez siedem dni w tygodniu);
- ❖ **Anonimowa Policyjna Linia Specjalna „Zatrzymaj Przemoc”** – tel. 800 120 148 – (bezpłatna linia dostępna 24 godziny na dobę i przez siedem dni w tygodniu);
- ❖ **Linia wsparcia psychologicznego Polskiego Czerwonego Krzyża** – tel. (22) 230 22 07 (linia dostępna od poniedziałku do piątku w godz. 16 – 20);
- ❖ **Bezpłatna aplikacja mobilna „Twój parasol”** – <https://twojparasol.com/>.

XVII. Monitoring stosowania Standardów Ochrony Małoletnich

Dyrektor Zespołu Szkół Nr 1 im. Stefanii Sempołowskiej w Puławach **wyznacza Pedagogą Szkolnego**, jako osobę odpowiedzialną za Standardy Ochrony Małoletnich. Do obowiązków wyżej wymienionych osób należy:

- ❖ monitorowanie realizacji Standardów,
- ❖ reagowanie na sygnały naruszenia niniejszych Standardów,
- ❖ prowadzenie rejestru zgłoszeń,
- ❖ proponowanie zmian z niniejszych standardach.

Osoba, o której mowa w niniejszym rozdziale zobowiązana jest przeprowadzać raz w roku ankietę monitorującą poziom realizacji wewnętrznych procedur ochrony Dzieci przez krzywdzeniem. Pracownicy szkoły mogą proponować zmiany w procedurach oraz wskazywać naruszenia procedur. Pedagog Specjalny dokonuje opracowania wypełnionych przez pracowników szkoły ankiet. Sporządza na tej podstawie raport z monitoringu, który następnie przekazuje Dyrektorowi Szkoły.

Dyrektor Zespołu Szkół Nr 1 im. Stefanii Sempołowskiej w Puławach w razie potrzeby wprowadza do Standardów niezbędne zmiany i ogłasza pracownikom szkoły nowe brzmienie. Podczas zebrań Rady Pedagogicznej Dyrektor Szkoły, Pedagog Szkolny oraz Psycholog Szkolny przypominają pracownikom o obowiązujących w Szkole procedurach oraz zasadach.

Dyrektor co najmniej raz na dwa lata dokonuje oceny standardów w celu zapewnienia ich dostosowania do aktualnych potrzeb oraz zgodności z obowiązującymi przepisami. Wnioski z przeprowadzonej oceny należy pisemnie udokumentować.

Załącznik nr 1 – Karta interwencji

| | | |
|--|--|-----------------------|
| 1. Imię i nazwisko Dziecka | | |
| 2. Przyczyny interwencji (forma krzywdzenia) | | |
| 3. Osoba zawiadamiająca o podejrzeniu krzywdzenia | | |
| 4. Opis działań podjętych przez Pedagoga/Psychologa. | Data | Działanie |
| | | |
| | | |
| | | |
| 5. Spotkanie z opiekunami Dziecka | Data | Opis spotkania |
| | | |
| | | |
| | | |
| 6. Forma podjętej interwencji (zakreślić właściwe) | <ul style="list-style-type: none"> • Zawiadomienie o podejrzeniu popełnienia przestępstwa, • Wniosek o wgląd w sytuację Dziecka/rodziny, • Inny rodzaj interwencji. Jaki? : | |
| 7. Dane dotyczące interwencji (nazwa organu, do którego zgłoszono interwencję) i data interwencji. | | |
| 8. Wyniki interwencji: działania organów wymiaru sprawiedliwości, jeśli jednostka uzyskała informację o wynikach/działaniach jednostki/działania rodziców | Data | Działanie |
| | | |
| | | |
| | | |

Załącznik nr 2 – Oświadczenie o niekaralności i zobowiązaniu do przestrzegania podstawowych zasad ochrony małoletnich

.....

(Miejscowość, data)

Ja, PESEL
oświadczam, że nie byłem/em skazany za przestępstwo przeciwko wolności seksualnej i obyczajności,
i przestępstwa z użyciem przemocy na szkodę małoletniego i nie toczy się przeciwko mnie żadne
postępowania karne ani dyscyplinarne w tym zakresie.

Ponadto oświadczam, że zapoznałem się z zasadami ochrony Dzieci obowiązującymi w Zespole Szkół
Nr 1 im. Stefanii Sempołowskiej w Puławach i zobowiązuje się do ich przestrzegania.

.....

(podpis)

Załącznik nr 3 – Monitoring standardów – ankieta

ANKIETA

dla pracowników dotycząca stosowania standardów ochrony małoletnich

| I. p. | Pytanie | Tak | Nie |
|--------------|---|------------|------------|
| 1. | Czy zna Pani/Pan dokument Standardy ochrony dzieci przed krzywdzeniem - Procedury wewnętrzne regulujące ochronę małoletniego przed krzywdzeniem? | | |
| 2. | Czy zapoznała się Pani/Pan z treścią tego dokumentu? | | |
| 3. | Czy stosuje Pani/Pan w swojej pracy zapisy tego dokumentu? | | |
| 4. | Czy Pani/Pana zdaniem w jednostce przestrzegana jest Polityka ochrony dzieci przed krzywdzeniem? | | |
| 5. | Czy zaobserwowała Pani/Pan naruszenie zasad zawartych w Polityce ochrony małoletnich przez innego pracownika? | | |
| 6. | Czy potrafi Pani / Pan rozpoznawać objawy krzywdzenia dzieci? | | |
| 7. | Czy potrafi Pani / Pan rozpoznawać czynniki ryzyka krzywdzenia dzieci? | | |
| 8. | Czy zna Pani / Pan prawne aspekty ochrony małoletnich? | | |
| 9. | Czy potrafi Pani / Pan rozpoznawać przemoc rówieśniczą? | | |
| 10. | Czy potrafi Pani / Pan rozpoznawać przemoc domową? | | |
| 11. | Czy zna Pani/Pan procedury ochrony dzieci przed treściami szkodliwymi i zagrożeniami w sieci Internet oraz utrwalonymi w innej formie przyjęte w jednostce? | | |
| 12. | Czy zna Pani/Pan zagrożenia w sieci? | | |
| 13. | Czy potrafi Pani / Pan rozpoznawać cyberprzemoc? | | |
| 14. | Czy stosuje Pani / Pan działania profilaktyczne przed krzywdzeniem? Jeżeli tak to jakie: | | |
| 15. | Czy wie Pani/Pan jak reagować na objawy krzywdzenia dzieci? | | |
| 16. | Czy wie Pani/Pan do kogo zgłaszać objawy krzywdzenia dzieci? | | |
| 17. | Czy wie Pani/Pan kto odpowiada w jednostce za zgłaszanie do Policji lub prokuratury zawiadomień o możliwości popełnienia przestępstwa? | | |
| 18. | Czy wie Pani/Pan kto odpowiada w jednostce za zgłaszanie do sądu rodzinnego wniosku o wgląd w sytuację rodziny? | | |

| | | | |
|-----|---|--|--|
| 19. | Czy wie Pani/Pan kto odpowiada w jednostce za uruchomienie procedury „Niebieskiej Karty”? | | |
| 20. | Czy wie Pani/Pan gdzie w jednostce zostały udostępnione (fizycznie lub w sieci) dokumenty związane ze Standardami ochrony małoletnich przed krzywdzeniem? | | |
| 21. | Czy wie Pani/Pan gdzie w jednostce zostały zamieszczone wersje skrócone Standardy dla małoletnich? | | |
| 22. | Czy ma Pani/Pan jakieś uwagi/ poprawki/ sugestie dotyczące jest Standardów ochrony małoletnich? Jeśli tak proszę wymienić: | | |
| 23. | Czy udostępnia Pani/Pan materiały edukacyjne dla dzieci/uczniów dotyczące na temat przeciwdziałania krzywdzeniu i zapewniania bezpieczeństwa dzieci? | | |
| 24. | Czy otrzymała Pani/Pan scenariusze zajęć, na podstawie których może prowadzić zajęcia na temat przeciwdziałania krzywdzeniu i zapewniania bezpieczeństwa dzieci? | | |
| 25. | Czy prowadzi Pani /Pan zajęć, na podstawie których pracownicy mogą prowadzić warsztaty na temat przeciwdziałania krzywdzeniu i zapewniania bezpieczeństwa dzieci? | | |
| 26. | Czy przeprowadzała Pani/Pan zajęcia w zakresie praw dziecka, ochrony przed przemocą i wykorzystywaniem (w tym również w Internecie) | | |
| 27. | Czy jednostka udostępnia dzieciom materiały edukacyjne (broszury, ulotki, książki) dotyczące ich praw, ochrony przed zagrożeniami przemocą i wykorzystywaniem? | | |
| 28. | Czy uzyskała Pani /Pan dostęp do danych kontaktowych placówek zapewniających pomoc i opiekę w trudnych sytuacjach życiowych oraz do przydatnych informacji dotyczących możliwości podnoszenia umiejętności wychowawczych i ochrony dzieci przed krzywdzeniem? | | |
| 29. | Czy w jednostce wyeksponowane są informacje dla dzieci na temat możliwości uzyskania pomocy w trudnej sytuacji, w tym numery bezpłatnych telefonów zaufania dla małoletnich? | | |
| 30. | Czy przekazywała Pani/Pan rodzicom informacji o Standardach obowiązujących w jednostce lub inne informacje dotyczące ochrony małoletnich przed krzywdzeniem? Jeżeli tak to jakie, oprócz Standardów ? | | |

Załącznik nr 4 – Wzór notatki służbowej

.....
(miejscowość, data)

NOTATKA SŁUŻBOWA

Dnia w
(miejsce)

o godzinie odbyło się spotkanie w którym uczestniczyli:

- 1)
- 2)
- 3)

Tematyka spotkania obejmowała:

.....
.....
.....

Ustalono:

.....
.....

.....
(podpis, stanowisko służbowe)

Załącznik nr 5 – Oświadczenie pracownika

Wzór. - Oświadczenie pracownika o zapoznaniu się z Standardami Ochrony Małoletnich

....., dnia

(imię i nazwisko)

.....

(stanowisko)

OŚWIADCZENIE

Ja niżej podpisana/y oświadczam, że zapoznałem/łam się z Standardami Ochrony Małoletnich w Zespole Szkół Nr 1 im. Stefanii Sempołowskiej w Puławach i przyjmuję ją do realizacji.

.....

(czytelny podpis)

Załącznik nr 6 – zakres danych pracownika niezbędnych do sprawdzenia w Rejestrze Sprawców Przepięstw na Tle Seksualnym

Zakres danych pracownika niezbędnych do sprawdzenia w Rejestrze Sprawców Przepięstw na Tle Seksualnym.

(§ 14 rozporządzenia Ministra Sprawiedliwości z 31 lipca 2017 r. w sprawie trybu, sposobu i zakresu uzyskiwania i udostępniania informacji z Rejestru z dostępem ograniczonym oraz sposobu zakładania konta użytkownika)

Pierwsze imię i nazwisko:

Data urodzenia:

Pesel:

Nazwisko rodowe:

Imię ojca:

Imię matki:

Rejestr dostępny jest na stronie: <https://rps.ms.gov.pl/>

Załącznik nr 7 – Wzór zawiadomienia o podejrzeniu popełnienia przestępstwa

....., dn.
(miejsowość, data)

.....
.....
(dane osoby składającej zawiadomienie)

Do
.....
.....
(dane jednostki Policji lub prokuratury)

ZAWIADOMIENIE o podejrzeniu popełnienia przestępstwa

Zawiadamiam o podejrzeniu popełnienia w dniu (data) w
..... (miejsce popełnienia przestępstwa) przestępstwa
..... (rodzaj przestępstwa) na rzecz
..... (osoba pokrzywdzona), przez
(dane sprawcy lub informacja, że sprawca nieznany) oraz wnoszę o wszczęcie w tej sprawie
postępowania przygotowawczego.

Uzasadnienie

[W uzasadnieniu powinien zostać uwzględniony dokładny opis stanu faktycznego, sytuacji związanej z popełnieniem przestępstwa: data, miejsce, okoliczności przestępstwa, świadkowie.]

.....
(podpis pokrzywdzonego lub osoby składającej
zawiadomienie)

Załączniki:

-

(należy wymienić tutaj dokumenty, do których odnosiliśmy się w uzasadnieniu)

Załącznik nr 8 – Wzór wniosku o wgląd w sytuację rodzinną dziecka

..... dnia

Sąd Rejonowy w

Wydział Rodzinny i Nieletnich

Wnioskodawca: *Imię i nazwisko lub nazwa instytucji*

reprezentowana przez:

adres do korespondencji:

WNIOSEK O WGLĄD W SYTUACJĘ RODZINNĄ DZIECKA

Niniejszym wnoszę o wgląd w sytuację małoletniego
(imię i nazwisko dziecka, data urodzenia), zamieszkałej/go w
przy ul. i wydanie
odpowiednich zarządzeń opiekuńczych.

Uzasadnienie:

Mając powyższe fakty na uwadze można przypuszczać, że dobro małoletniego
jest zagrożone a rodzice nie wykonują właściwie władzy rodzicielskiej. Dlatego wniosek o
wgląd w sytuację rodzinną małoletniej i ewentualne wsparcie rodziców jest uzasadniony.

.....
.....

(W uzasadnieniu powinny zostać uwzględnione dane osobowe dziecka oraz dane dotyczące rodziców/opiekunów dziecka. Ponadto należy zawrzeć informację na temat sytuacji w skutek, której np. popełniono przestępstwo wobec dziecka. W uzasadnieniu powinny się znaleźć także informacje dotyczące osób, które były/są świadkami zdarzeń. W końcowej części wniosku należy uwzględnić oczekiwania Państwa względem Sądu)

Mając na uwadze powyższe, wnoszę/wnosimy o podjęcie stosownych działań prawnych w celu
zabezpieczenia zdrowia i życia małoletniego.

.....

(imię i nazwisko osoby składającej wniosek)

Załącznik nr 9 – Plan pomocy małoletniemu

PLAN POMOCY MAŁOLETNIEMU

Dane ucznia:

Imię i nazwisko:

Klasa/grupa:

Rok szkolny:

.....

Wychowawca:

Imię i nazwisko:

.....

Plan opracowany na okres od do

| | |
|---|--|
| Obszar obejmowany wsparciem | |
| Cele | |
| Sposoby wsparcia | |
| Formy pomocy jednostki (jeśli takie zostaną ustalone) | |

| | |
|---|--|
| | |
| Działania wspierające rodziców ucznia | |
| Zakres współdziałania jednostki oświatowej z innymi podmiotami <i>(w zależności od potrzeb)</i> | |

.....
(podpis osób/osoby przygotowującej plan)

.....
(podpis dyrektora)